

# Межрегиональная олимпиада школьников на базе ведомственных образовательных организаций (профиль - обществознание)

## Олимпиадные задания на заочный этап и критерии их оценивания

15 декабря 2019 года – 2 февраля 2020 года

Отборочный этап проводится в заочной форме с применением дистанционных образовательных технологий. Для участия в отборочном этапе школьнику достаточно иметь доступ к сети Internet.

### 9 КЛАСС

Олимпиадная работа включает тридцать тестовых заданий. На выполнение заданий отводится 70 минут. В каждом тесте возможен только один правильный ответ. Максимальная оценка за выполнение задания – 300 баллов.

1. Важной задачей современного государства является охрана и поддержание в национальной экономике:

- а) **конкуренции;**
- б) монополизации;
- в) национализации;
- г) либерализации цен.

2. Производство – это соединение трех факторов. Выделите фактор, который не входит в их число:

- а) природные ресурсы (земля и др.);
- б) **государство;**
- в) капитал;
- г) труд.

3. Одним из основателей теории элит считается:

- а) К. Поппер;
- б) Ф. Энгельс;
- в) **Г. Моска;**
- г) Е. Дюринг.

4. Скрытые преимущества, предоставляемые партийно-государственной бюрократии советского периода, назывались:

- а) непотизмом;
- б) узаконенной справедливостью;
- в) системой льгот;
- г) **привилегиями.**

5. Свобода личности является главной ценностью идеологии:

- а) марксисткой;
- б) консервативной;
- в) социалистической;
- г) **либеральной.**

6. Многообразие и свободная конкуренция в борьбе за власть политических идей, взглядов и программ носит название политического ...

- а) **плюрализма;**
- б) нигилизма;
- в) режима;
- г) компромисса.

7. В Конституции Российской Федерации не закреплена следующая обязанность граждан:

- а) защищать Отечество;
- б) сохранять природу и окружающую среду;
- в) платить налоги;
- г) **участвовать в выборах.**

8. На момент вступления в силу Конституции Российской Федерации в составе России было ... субъектов?

- а) 91;
- б) **89;**
- в) 87;
- г) 85.

9. Отношения между людьми, устанавливающиеся в процессе их совместной практической и духовной деятельности, называются:

- а) **общественными;**
- б) цивилизационными;
- в) экономическими;
- г) политическими.

10. К какой сфере общественной жизни относится «Потребность в контактах, общении, коллективности»:

- а) экономической;
- б) политической;
- в) духовной;
- г) **социальной.**

11. К числу важнейших функций рынка относится одна из названных ниже. Какая именно?

- а) обеспечение приемлемых границ неравенства в распределении доходов;
- б) обеспечение нормального уровня жизни для экономически слабых слоев населения;
- в) обеспечение борьбы с монополиями, устанавливающими высокие цены;
- г) **обеспечение достижения наилучшего хозяйственного результата с наименьшими издержками.**

12. Брачный возраст в Российской Федерации установлен:

- а) в 21 год;
- б) в 16 лет;
- в) **в 18 лет;**
- г) такой возраст не установлен.

13. С какого возраста ребенок вправе сам обратиться в суд за защитой своих прав?

- а) с 10 лет;
- б) **с 14 лет;**
- в) с 16 лет;
- г) с 18 лет.

14. В каком году была принята первая Конституция в истории России:

- а) 1905 г.
- б) **1918 г.**
- в) 1924 г.
- г) 1993 г.

15. Парламентом Российской Федерации является:

- а) Государственная Дума Российской Федерации;
- б) Конституционное Собрание Российской Федерации;
- в) Совет Федерации Российской Федерации;
- г) **Федеральное Собрание Российской Федерации.**

16. На какой срок избирается Президент Российской Федерации?

- а) 4 года;
- б) 5 лет;
- в) **6 лет;**
- г) пожизненно.

17. Пассивное избирательное право - это:

- а) право проголосовать против всех;
- б) **право быть избранным в органы государственной власти;**
- в) право не участвовать в голосовании;
- г) право избирать в органы государственной власти.

18. Найдите позицию, которая является обобщающей для всех остальных позиций:

- а) охрана общественного порядка;
- б) общественное благо;**
- в) общедоступное здравоохранение;
- г) бесплатное образование.

19. Основным фактором формирования личности является:

- а) общение с окружающими;**
- б) механизм наследственности;
- в) природная среда;
- г) врожденные склонности.

20. Понятие «социальный»:

- а) связано с культурой;
- б) связано с религией;
- в) связано с обществом;**
- г) связано с жизнью.

21. Образование, в отличие от других отраслей культуры, представляет главным образом:

- а) освоение сложившейся системы знаний, норм и ценностей;**
- б) классификацию явлений и типов мышления;
- в) выработку системно организованных способов воздействия на окружающий мир;
- г) теоретическое обоснование законов развития природы и общества.

22. Какая из указанных сфер общественной жизни не существует самостоятельно:

- а) материально-экономическая;
- б) духовная;
- в) морально-нравственная;**
- г) политическая.

23. Верны ли следующие суждения о человеке?

А. Человек – социальное существо, многие его качества формируются только во взаимодействии с обществом.

Б. При рождении каждый человек обладает определёнными задатками, из которых при благоприятных условиях могут развиваться способности.

- а) верно только А;
- б) верно только Б;
- в) верны оба суждения;**
- г) оба суждения неверны.

24. Какая социальная роль характерна как для взрослого, так и для подростка?

- а) избиратель;
- б) опекун;
- в) пользователь интернета;**
- г) военнослужащий.

25. Семья Ивановых состоит из родителей, двоих детей и бабушки, проживающих в одной квартире. Эта семья является ...

- а) патриархальной;
- б) многодетной;
- в) неполной;
- г) многопоколенной.**

26. Монетарная (денежно-кредитная политика) – это, когда:

- а) повышаются таможенные пошлины;
- б) расширяется государственная закупка товаров и услуг;
- в) центральный банк изменяет учётную ставку процента;**
- г) увеличивается размер налогов.

27. Цена букета роз — 800 рублей. Какая функция денег отражена в данном примере?

- а) мера стоимости;**
- б) мера платежа;
- в) мировые деньги;
- г) средство накопления.

28. В данном обществе происходит переход от товаропроводящей экономики к обслуживающей, присутствует превосходство сферы услуг над сферой производства. Классовое деление общества заменяется на профессиональное. К какому типу относится данное общество?

- а) постиндустриальному;**
- б) индустриальному;
- в) традиционному;
- г) аграрному.

29. Найдите позицию, которая является обобщающей для всех остальных позиций.

- а) дисциплинарная ответственность;
- б) уголовная ответственность;
- в) юридическая ответственность;**
- г) гражданско-правовая ответственность.

30. Главой государства N является наследственный правитель. Он издаёт законы, руководит деятельностью правительства, участвует в деятельности судебных органов. Какова форма правления страны N?

- а) конституционная монархия;
- б) парламентская республика;
- в) президентская республика;
- г) абсолютная монархия.

**Ответы:**

1. а; 2. б; 3. в; 4. г; 5. г; 6. а; 7. г; 8. б; 9. а; 10. г; 11. г; 12. в; 13. б; 14. б; 15. г; 16. в; 17. б; 18. б; 19. а; 20. в; 21. а; 22. в; 23. в; 24. в; 25. г; 26. в; 27. а; 28. а; 29. в; 30. а.

### 10 КЛАСС (I вариант)

Олимпиадная работа включает тридцать тестовых заданий. На выполнение заданий отводится 70 минут. В каждом тесте возможен только один правильный ответ. Максимальная оценка за выполнение задания – 300 баллов.

1. Кому принадлежит первоначально высказанная фраза: «У России есть только два союзника: её армия и флот»?

- а) Петру I;
- б) Александру III;
- в) А.В. Суворову;
- г) Г.К. Жукову.

2. Федеральный бюджет Российской Федерации как правовой акт принимается:

- а) Государственной Думой;
- б) Советом Федерации;
- в) Правительством Российской Федерации;
- г) Президентом Российской Федерации;

3. Высказывание о том, что «Крестьянская реформа» 1861 г. «Это был шаг по пути превращения России в буржуазную монархию» принадлежит:

- а) Александру II;
- б) Николаю II;
- в) В.И. Ленину;
- г) И.В. Сталину;

4. Что относится к признакам тоталитарного режима?

- а) отсутствие всякой легальной оппозиции власти;
- б) свобода средств массовой информации;
- в) разделение власти на три ветви власти;

г) многопартийная система.

5. Какая из перечисленных ценных бумаг олицетворяет корпоративную форму собственности?

- а) облигация;
- б) страховой полис;
- в) ассигнация;
- г) **акция.**

6. Какой общественный институт возник раньше других:

- а) политический;
- б) **экономический;**
- в) духовный;
- г) семейно-брачный.

7. Одной из причин безработицы является:

- а) **спад в экономике;**
- б) повышение цен;
- в) усиление конкуренции;
- г) снижение производительности труда.

8. Выберите правильный ответ:

А. Абсолютная истина – это несомненное, неопровержимое, полное, раз и навсегда установленное знание.

Б. Любое знание, если оно является истинным, представляет собой абсолютную истину.

- а) правильный ответ – А;
- б) **нет правильного ответа;**
- в) правильный ответ – Б;
- г) оба ответа правильные.

9. Среди видов политического режима отсутствует:

- а) авторитаризм;
- б) тоталитаризм;
- в) **парламентаризм;**
- г) фашизм.

10. Какой орган может ограничить человека в дееспособности?

- а) **суд;**
- б) орган опеки и попечительства;
- в) органы внутренних дел;
- г) комиссия по правам ребенка.

11. Найдите в приведённом списке случаи, для которых необходимо иметь полную дееспособность:

- а) **покупать автомобиль;**
- б) быть автором художественного произведения;
- в) пользоваться жилым помещением;
- г) быть собственником имущества.

12. В Российской Федерации юридическую силу имеет:

- а) религиозный брак (венчание);
- б) фактические брачные отношения;
- в) **брак, зарегистрированный в органах ЗАГС;**
- г) фиктивный брак.

13. Понятия «форма правления», «форма государственного устройства», «авторитаризм» характеризуют сферу общества:

- а) экономическую;
- б) социальную;
- в) **политическую;**
- г) духовную.

14. Какая из перечисленных ниже мировых религий считается наиболее древней:

- а) ислам;
- б) христианство;
- в) **буддизм;**
- г) иудаизм

15. Свойство государства, указывающее на верховенство и независимость государственной власти внутри страны и в международных отношениях, называется:

- а) правотворчество;
- б) легитимность;
- в) **суверенитет.**
- г) сецессия.

16. Конкуренция производителей в рыночной экономике:

- а) приводит к снижению производительности труда;
- б) **уравновешивает спрос и предложение;**
- в) усиливает вмешательство государства в экономику;
- г) стимулирует увеличение затрат производителя.

17. Право законодательной инициативы - это:

- а) **право внесения законопроекта в Парламент;**



- б) право рассмотрения законопроекта в Парламенте;
- в) право издавать законы;
- г) право разрабатывать законопроекты.

18. В какой правовой семье основным источником права является судебный прецедент?

- а) романо-германской;
- б) англо-саксонской;**
- в) религиозной;
- г) традиционной.

19. Согласно марксистскому подходу государство возникает в результате:

- а) изобретения огнестрельного оружия;
- б) перехода к феодальному способу производства;
- в) появления прибавочного продукта;**
- г) божественного вмешательства.

20. Абсолютная истина, в отличие от относительной истины, представляет собой

- а) теоретически обоснованное знание;
- б) исчерпывающее знание о предмете;**
- в) знание, меняющееся по мере развития возможностей познания;
- г) вывод, подтверждённый историческим опытом.

21. Верны ли следующие суждения о массовой культуре?

А. Получение коммерческой выгоды является отличительной чертой массовой культуры.

Б. Произведения массовой культуры являются стандартизированными объектами массового потребления.

- а) верно только А;
- б) верно только Б;
- в) верны оба суждения;**
- г) оба суждения неверны.

22. Верны ли следующие суждения о последствиях инфляции?

А. Инфляция ведет к снижению покупательной способности денежной единицы

Б. Поставщики сырья предпочитают получать реальные товары, а не быстро обесценивающиеся деньги: начинает процветать бартер.

- а) верно только А;
- б) верно только Б;
- в) верны оба суждения;**
- г) оба суждения неверны.

23. Верны ли следующие суждения о семье?

А. Семья призвана создать условия для физического, психического, эмоционального и интеллектуального развития ребёнка.

Б. Члены семьи связаны общностью быта, взаимной материальной и моральной ответственностью.

- а) верно только А;
- б) верно только Б;
- в) верны оба суждения;**
- г) оба суждения неверны.

24. Добровольный союз, выражающий интересы социальных групп и участвующий в борьбе за политическую власть, – это:

- а) гражданское общество;
- б) общественная палата;
- в) политическая партия;**
- г) профсоюзная организация.

25. Верны ли следующие суждения о гражданстве Российской Федерации?

А. Гражданин Российской Федерации может быть исключен из гражданства за особо тяжкие преступления.

Б. Российские граждане, проживающие за пределами Российской Федерации, находятся под защитой и покровительством Российской Федерации.

- а) верно только А;
- б) верно только Б;**
- в) верны оба суждения;
- г) оба суждения неверны.

26. Согласно Трудовому кодексу Российской Федерации работник имеет право на:

- а) добросовестное исполнение своих трудовых обязанностей;
- б) выполнение установленных производственных норм;
- в) соблюдение трудовой дисциплины;
- г) полную достоверную информацию об условиях труда.**

27. Что из перечисленного относится к принципам юридической ответственности?

- а) высшая юридическая сила, всенародное голосование, верховенство;
- б) правовой обычай, прецедент, нормативный договор;
- в) общественная опасность, противоправность, виновность;
- г) целесообразность, гуманность, справедливость.**

28. В соответствии с Конституцией Российской Федерации Правительство Российской Федерации:

- а) утверждает изменения границ между субъектами Российской Федерации;
- б) осуществляет управление федеральной собственностью;**

- в) объявляет амнистию;
- г) назначает на должность Генерального прокурора Российской Федерации.

29. Политика российского правительства в 1992–1993 гг. следовала теории:

- а) монетаризма;**
- б) марксизма;
- в) кейнсианства;
- г) протекционизма;

30. К источникам доходов государства не относится (относятся):

- а) налоги;
- б) сеньораж;
- в) инвестиции;**
- г) прибыль государственных предприятий.

**Ответы:**

1. б; 2. а; 3. в; 4. а; 5. г; 6. б; 7. а; 8. б; 9. в; 10. а; 11. а; 12. в; 13. в; 14. в; 15. в.  
16. б; 17. а; 18. б; 19. в; 20. б; 21. в; 22. в; 23. в; 24. в; 25. б; 26. г; 27. г; 28. б;  
29. а; 30. в.

**10 КЛАСС (II вариант)**

Олимпиадная работа включает тридцать тестовых заданий. На выполнение заданий отводится 70 минут. В каждом тесте возможен только один правильный ответ. Максимальная оценка за выполнение задания – 300 баллов.

1. Общество – это;
- а) направленное развитие от менее совершенного к более совершенному;
  - б) способы взаимодействия и формы объединения людей;**
  - в) часть природы;
  - г) материальный мир в целом.

2. Какой из признаков характеризует общество как систему;
- а) обособление от природы;
  - б) постоянное развитие;
  - в) способы взаимодействия людей;**
  - г) сохранение связи с природой.

3. Что характеризует как общество, так и природу:
- а) система;**
  - б) весь материальный мир;
  - в) формы и способы взаимодействия людей;
  - г) этап исторического развития человечества.

4. Выделяя основные элементы общества, их взаимодействие, ученые характеризуют общество как

- а) **систему;**
- б) часть природы;
- в) материальный мир;
- г) цивилизацию.

5. Что из перечисленного характеризует современное западное общество:

- а) аграрный тип общества;
- б) неразвитость институтов частной собственности;
- в) особая ценность человеческой индивидуальности;
- г) **преобладание коллективистских форм сознания.**

6. Примером влияния природных факторов на развитие общества является:

- а) создание памятника древнерусского права – «Русской правды»;
- б) **совпадение территории расселения восточных славян с бассейнами крупных рек;**
- в) введение «уроков и погостов» княгиней Ольгой;
- г) деление дружины на старшую и младшую.

7. Преобладание крестьянской общины, неразвитость частной собственности – характерные черты общества:

- а) **традиционного;**
- б) вступающего в эпоху промышленной революции;
- в) индустриального;
- г) постиндустриального.

8. Какой из признаков характеризует индустриальное общество:

- а) ведущая роль сельского хозяйства;
- б) **преобладание промышленности;**
- в) слабый уровень разделения труда;
- г) решающее значение сферы услуг в экономике.

9. Быстрый скачкообразный переход от одного общественно-политического строя к другому называется:

- а) прогрессом;
- б) **революцией;**
- в) эволюцией;
- г) регрессом.

10. С помощью такого критерия, как совершенствование нравственности людей, можно показать прогрессивный характер:

- а) изобретения письменности;
- б) успехов в освоении космического пространства;

- в) отмирания обычая кровной мести;
- г) учения о разделении властей.

11. В государстве всенародно избранный президент является одновременно главой государства и главой правительства. Какова форма правления в государстве?

- а) парламентская республика;
- б) президентская республика;**
- в) абсолютная монархия;
- г) парламентская монархия.

12. Что из перечисленного относится к признакам правонарушения?

- а) задержание сотрудником полиции;
- б) возбуждение уголовного дела;
- в) заключение следователя;
- г) общественная опасность деяния.**

13. Какой термин обозначает человека как единичного представителя человеческого рода?

- а) человек;
- б) индивид;**
- в) индивидуальность;
- г) личность.

14. Обособившаяся от природы часть материального мира, представляющая собой способы взаимодействия людей и формы их объединения – это:

- а) культура;
- б) общество;**
- в) экономика;
- г) государство.

15. Кем создаются нормы международного права?

- а) всемирным парламентом;
- б) мировым правительством;
- в) отдельными юристами-международниками;
- г) государствами.**

16. В соответствии с меркантилистской концепцией источником денежного богатства является:

- а) превышение экспорта над импортом;**
- б) превышение импорта над экспортом;
- в) рост заграничных инвестиций;
- г) рост сельскохозяйственного производства.

17. Альтернативные издержки получения высшего образования:

- а) плата за обучение;
- б) расходы на питание и проживание;
- в) плата за обучение и утраченный доход от трудовой деятельности;
- г) **все перечисленное верно.**

18. Какая из нижеперечисленных групп выделена по конфессиональному признаку?

- а) горожане;
- б) учителя;
- в) **православные;**
- г) мужчины.

19. Укажите личное имущество супругов.

- а) квартира;
- б) **норковая шуба;**
- в) дача;
- г) автомобиль.

20. В истории Российской Федерации насчитывается пять Конституций – соответственно 1918,1925,1937,1978 годов и ныне действующая Конституция, которая была принята:

- а) 13 декабря 1993 года;
- б) 13 декабря 1994 года;
- в) **12 декабря 1993 года;**
- г) 12 декабря 1995 года.

21. Создание новых фундаментальных научных теорий, опровергающих прежние представления, называется ...

- а) социальным конфликтом;
- б) кризисом морали;
- в) технической революцией
- г) **научной революцией.**

22. К социальным последствиям безработицы относится:

- а) уменьшение производства товаров;
- б) уменьшение производимых благ;
- в) **потеря квалификации;**
- г) уменьшение потребления.

23. Какое понятие объединяет, обобщает остальные понятия из данного перечня?

- а) ритуалы;
- б) **нормы;**

- в) обычаи;
- г) традиции

24. Что включается учеными-социологами в понятие «социальная роль»?

- а) оценка обществом с точки зрения социальной значимости положения, должности, занимаемых человеком;
- б) изменение человеком своего положения в обществе, переход из одной социальной группы в другую;
- в) ожидаемое обществом от человека поведения, связанное с занимаемым им положением;**
- г) положение, занимаемое человеком в обществе, определяющееся его образованием, доходами, иными признаками

25. Людей, находящихся на социальном дне, часто ведущих асоциальный образ жизни, называют:

- а) люмпенами;**
- б) маргиналами;
- в) пролетариями;
- г) батраками.

26. Экономический выбор считается эффективным, если он обеспечивает:

- а) удовлетворение всех потребностей;
- б) удовлетворение платёжеспособных потребностей;
- в) максимум прибыли на единицу потребности;**
- г) максимум пользы, выгоды в расчете на данный объем полностью занятых ресурсов;

27. Какой перечень соответствует группе экономических доктрин, положительно оценивающих государственное регулирование экономики, соответствует:

- а) физиократизм, марксизм, маржинализм;
- б) меркантилизм, марксизм, кейнсианство;**
- в) неоинституционализм, кейнсианство, теория общественного выбора;
- г) кейнсианство, монетаризм, физиократизм.

28. Какой из признаков государственного органа лишний?

- а) состоит из особой группы людей;
- б) наделен необходимой материально-технической базой;
- в) обладает установленной компетенцией;
- г) формируется на определенный срок, установленный законом.**

29. В широком смысле под природой понимается:

- а) весь окружающий человека мир во всем многообразии его форм;
- б) материальный неорганический мир;

- в) органический мир за исключением общества;
- г) **окружающая человека среда, совокупность естественных условий существования.**

30. В число функций политики не входит:

- а) **теоретико-познавательная функция;**
- б) интегративная функция;
- в) функция целеполагания;
- г) регулятивно-контрольная функция.

**Ответы:**

1. б; 2. в; 3. а; 4. а; 5. г; 6. б; 7. а; 8. б; 9. б; 10. в; 11. б; 12. г; 13. б; 14. б; 15. г.  
16. а; 17. г; 18. в; 19. б; 20. в; 21. г; 22. в; 23. б; 24. в; 25. а; 26. в; 27. б; 28. г;  
29. г; 30. а.

### 11 КЛАСС (I вариант)

Олимпиадная работа включает тридцать тестовых заданий. На выполнение заданий отводится 80 минут. В каждом тесте возможен только один правильный ответ. Максимальная оценка за выполнение задания – 300 баллов.

1. В основе человеческой жизни лежит:

- а) дружба;
- б) любовь;
- в) потребительство;
- г) **деятельность.**

2. В структуру цивилизации входит следующий элемент:

- а) производственные отношения;
- б) **культура как совокупность общественных ценностей;**
- в) способ производства;
- г) государство как система господства меньшинства над большинством.

3. Правоотношения – это:

- а) урегулирование правом общественных отношений;
- б) урегулированные правом и находящиеся под защитой государства общественные отношения;
- в) **отношения, строящиеся на основании прав субъектов общественных отношений и регулируемые обществом;**
- г) отношения, соответствующие нормам права.

4. Часть правовой нормы, которая подвержена наиболее частым изменениям – это:

- а) **санкция;**



- б) гипотеза;
- в) диспозиция;
- г) правовая норма может изменяться только целиком.

5. Понятие «социология» ввёл в употребление:

- а) И. Кант;
- б) О. Конт;**
- в) К. Маркс;
- г) П. Сорокин.

6. Процесс активного распространения западной культуры называется:

- а) урбанизация;
- б) модернизация;
- в) вестернизация;**
- г) американизация.

7. Какой из признаков характеризует правовое демократическое государство?

- а) ограничение въезда и выезда из страны;
- б) отсутствие цензуры;**
- в) централизованная плановая экономика;
- г) всеобщая трудовая повинность.

8. Кто ввел в научный оборот термин «политика»?

- а) Макиавелли;
- б) Маркс;
- в) Аристотель;**
- г) Конфуций;

9. Определите, какой из теорий развития общества принадлежит следующее суждение: «Время жизни любой культуры заканчивается созданием цивилизации – временем, когда всё достигнуто, но нет внутренних импульсов для дальнейшего развития и роста».

- а) формационной теории К. Маркса;
- б) цивилизационной теории А. Тойнби;
- в) географической теории Ш. Монтескьё;
- г) культурно-исторической теории О. Шпенглера.**

10. В какой из существующих систем разрешений конфликтов акцент делается на постепенную долгосрочную интеграцию политических систем и ценностей оппонентов в собственную систему политических отношений, постепенном растворении в своей системе национальной идентичности политических систем более слабых участников:

- а) англосаксонская;
- б) романо-германская;

- в) восточноазиатская;**
- г) ближневосточная (исламская).

11. Работа «Государь» Николло Макиавелли посвящена:

- а) проблемам политического лидерства;**
- б) проблеме возникновения государства;
- в) проблеме поиска абсолютной истины;
- г) проблеме бытия Бога.

12. Минусом рыночной экономики является:

- а) наличие конкуренции;
- б) фиксированная заработная плата;
- в) низкий уровень производства;
- г) высокий уровень дифференциации доходов населения.**

13. Выберите верное суждение:

- а) деятельность человека регулируется сознанием;**
- б) деятельность человека регулируется исключительно моральными нормами;
- в) деятельность человека целиком определяется потребностью, которая ее породила;
- г) в ходе деятельности человек творчески преобразует только окружающий мир.

14. Выберите верное суждение:

- а) истинное знание не всегда соответствует познаваемому объекту;
- б) критерием истинного знания является его соответствие интересам познающего субъекта;
- в) относительная истина - это знание, меняющееся по мере развития возможностей познания;**
- г) мнение экспертного сообщества – главный критерий истины.

15. Выберите верное суждение:

- а) Семья представляет собой объединение, как правило, совместно проживающих лиц, связанных взаимными правами и обязанностями, возникающими из брака, кровного родства, усыновления или иной формы устройства детей в семью;**
- б) Члены семьи – муж и жена, состоящие в браке, родители и дети, усыновители и усыновленные, мачехи и отчимы, падчерицы и пасынки и др. – являются объектами семейных правоотношений;
- в) Одним из условий вступления в брак согласно Семейному кодексу Российской Федерации является достижение 16-летнего возраста;
- г) Регистрация брака происходит, как правило, через день после подачи заявления в орган ЗАГС женихом и невестой.

16. Выберите отличительные черты акционерного общества:

- а) обязанность работников соблюдать трудовую дисциплину;
- б) разделение уставного капитала фирмы на равные части, каждая из которых оформлена ценной бумагой;**
- в) обязательное заключение трудового договора с работниками;
- г) распределение прибыли между работниками в соответствии с их трудовым участием.

17. Ниже приведён перечень терминов. Все они, за исключением двух, представляют собой методы теоретического уровня научного познания.

- 1) логическая модель; 2) эксперимент; 3) выдвижение гипотезы; 4) аналогия;
  - 5) идеализация; 6) измерение.
- а) 2,5;
  - б) 4,6;
  - в) 2,6;**
  - г) 1,5.

18. Выпускница профессионального колледжа Инна устроилась на работу парикмахером. Для заключения трудового договора она принесла трудовую книжку. Какие ещё документы, согласно Трудовому кодексу Российской Федерации, Инна должна предъявить работодателю?

- а) выписку из финансово-лицевого счёта;
- б) паспорт гражданина Российской Федерации;**
- в) водительское удостоверение;
- г) свидетельство о регистрации права собственности на жилое помещение.

19. На формирование человека влияют различные факторы. Какие черты человека обусловлены биологически?

- а) особенности мировоззрения;
- б) моральные качества;
- в) задатки;**
- г) самооценка.

20. В статье 13 Конституции Российской Федерации закреплён принцип политического плюрализма. Это означает, что:

- а) признаны различные формы собственности;
- б) устанавливается запрет на признание какой-либо идеологии в качестве официальной;**
- в) отсутствует государственная религия;
- г) признаны права и свободы человека и гражданина.

21. В Основном Законе Федеративной Республики Германии говорится, что Федеративная Республика Германия является демократическим государством.

Какая дополнительная информация о государстве ФРГ подтверждает эту характеристику? Выберите верные положения и запишите цифры, под которыми они указаны.

- а) высокий уровень экономического развития;
- б) государственный суверенитет;
- в) политический плюрализм;**
- г) активная роль в Европейском Союзе.

22. Обратная сила закона выражается в:

- а) смягчении ранее наложенного уголовного наказания;
- б) распространении действия закона на обстоятельства, возникшие до вступления его в юридическую силу;**
- в) распространении действия закона на обстоятельства, возникшие после его принятия;
- г) Не вступлении закона в юридическую силу в предусмотренный срок.

23. Что характеризует форму правления?

- а) административно-территориальное деление;
- б) организация высших органов государственной власти;**
- в) политический режим;
- г) все перечисленное.

24. Что из перечисленного относится к формам (источникам) права?

- а) акт применения нормы права;
- б) нормативный правовой акт;**
- в) обычай;
- г) все перечисленное.

25. Президент Российской Федерации **не** назначает:

- а) судей Конституционного и Верховного судов;**
- б) представителей Российской Федерации в Совете Федерации;
- в) уполномоченного по правам ребенка;
- г) прокуроров субъектов Российской Федерации.

26. Государственная Дума Российской Федерации уполномочена:

- а) осуществлять помилование;
- б) назначать выборы Президента Российской Федерации;
- в) назначать и освобождать представителей Российской Федерации в Совете Федерации;
- г) объявлять амнистию.**

27. Дееспособность, приобретенная несовершеннолетним в результате заключения брака, в случае его расторжения до достижения 18-ти лет:

- а) сохраняется в полном объеме;**

- б) не сохраняется;
- в) сохраняется в части, предусмотренной законом;
- г) может быть сохранена по усмотрению органа, расторгающего брак.

28. Запрещается труд лиц в возрасте до 18 лет (какое из ограничений лишнее?):

- а) на работах с вредными или опасными условиями труда;
- б) на подземных работах;
- в) в ночных клубах и кабаре;
- г) **в аптеках и других фармацевтических предприятиях.**

29. Стоимость ресурсов, которые фирма приобрела у внешних поставщиков на рынке, называется ....

- а) бухгалтерскими издержками;
- б) экономическими издержками;
- в) внутренними издержками;
- г) **альтернативными издержками.**

30. Если однопроцентное сокращение цены на товар приводит к пятипроцентному увеличению объема спроса на него, то этот спрос:

- а) абсолютно неэластичный;
- б) единичной эластичности;
- в) **эластичный;**
- г) неэластичный.

**Ответы:**

1. г; 2. б; 3. в; 4. а; 5. б; 6. в; 7. б; 8. в; 9. г; 10. в; 11. а; 12. г; 13. а; 14. в; 15. а.  
16. б; 17. в; 18. б; 19. в; 20. б; 21. в; 22. б; 23. б; 24. б; 25. а; 26. г; 27. а; 28. г;  
29. г; 30. в.

## 11 КЛАСС (II вариант)

Олимпиадная работа включает тридцать тестовых заданий. На выполнение заданий отводится 80 минут. В каждом тесте возможен только один правильный ответ. Максимальная оценка за выполнение задания – 300 баллов.

1. Термин «девиантное поведение» используется в обществознании для обозначения:

- а) оптимальной реакции человека на какие-либо сходные условия;
- б) взаимодействия людей друг с другом в процессе исполнения социальных норм правил;
- в) поведения людей на производстве;
- г) **поступков и действий людей, не соответствующих писаным и неписаным нормам, как положительных, так и отрицательных.**

2. Дедукция как метод научного познания предполагает:

- а) **движение от общего к частному;**
- б) движение от частного к общему;
- в) разделение изучаемого объекта на составные части;
- г) соединение различных элементов, сторон предмета в единое целое.

3. Деятельность, направленная на недопущение, ограничение или устранение конкуренции, называется:

- а) административным проступком;
- б) свободным предпринимательством;
- в) государственным регулированием;
- г) **монополистической деятельностью.**

4. С точки зрения гражданского права космическая станция является:

- а) движимой вещью;
- б) движимой вещью с особым правовым режимом;
- в) **недвижимой вещью;**
- г) вообще не является вещью.

5. Юридические факты – это:

- а) **определенные жизненные обстоятельства, с которыми нормы права связывают возникновение, изменение и прекращение правоотношений;**
- б) конкретные жизненные обстоятельства, подтвержденные доказательствами;
- в) правила поведения, закрепленные в нормативных правовых актах;
- г) факты, не требующие доказательств.

6. Уровнем правосознания не является:

- а) научный;
- б) обыденный;
- в) **нигилистический;**
- г) профессиональный.

7. Духовная деятельность не включает в себя:

- а) познавательную;
- б) ценностно-прогностическую;
- в) прогностическую;
- г) **социально-преобразовательную.**

8. Система взаимосвязанных понятий и суждений, раскрывающая совокупность законов и закономерностей, действующих в соответствующей предметной области называется:

- а) восприятием;

- б) представлением;
- в) умозаключение;
- г) теорией.

9. Гражданско-правовую ответственность за вред, причиненный несовершеннолетними от 14 до 18 лет:

- а) несут родители в полном объеме;
- б) несут самостоятельно несовершеннолетние в полном объеме;
- в) и родители, и дети освобождаются от ответственности;
- г) **родители несут ответственность, в случаях, когда у подростка нет доходов или иного имущества.**

10. В отличие от поведения животных, деятельность человека имеет:

- а) активный характер;
- б) индивидуальный характер;
- в) приспособительный характер;
- г) **преобразовательный характер.**

11. К признакам народа как социальной общности в рамках марксистской традиции не относят:

- а) единство территории;
- б) единство языка и культуры;
- в) **общность экономической жизни;**
- г) общность самосознания.

12. Найдите позицию, которая является обобщающей для всех остальных позиций.

- а) традиции;
- б) обычаи;
- в) **социальные нормы;**
- г) нормы морали.

13. Идеальное мысленное предвосхищение результата носит название:

- а) **цели;**
- б) метода;
- в) средства;
- г) итога.

14. При какой заработной плате её размер зависит от количества произведённой продукции или оказанных услуг?

- а) номинальной;
- б) **сдельной;**
- в) реальной;

г) повременной

15. Тип развития, для которого характерен переход от низшему к высшему, от менее совершенного к более совершенному состоянию называется:

- а) революция;
- б) реформы;
- в) прогресс;**
- г) эволюция.

16. Микрокосмос в понимании древних греков – это:

- а) природа;
- б) человек;**
- в) мир атомов;
- г) общество.

17. Объясняют социальные действия человека его социальными характеристиками сторонники:

- а) социологизма;**
- б) марксизма;
- в) биологизма;
- г) позитивизма.

18. К имущественным правам супругов относится:

- а) равенство супругов в вопросах материнства и отцовства, воспитания и образования детей;
- б) право каждого из супругов по своему желанию выбирать при заключении брака фамилию одного из них в качестве общей фамилии;
- в) свобода каждого из супругов в выборе рода занятий, профессии, места пребывания и жительства;
- г) награды, денежные призы, ценные подарки, полученные одним из супругов за спортивные достижения.**

19. К формам рационального познания не относят:

- а) суждение;
- б) понятие;
- в) восприятие;**
- г) умозаключение.

20. В течение какого срока наследником может быть принято наследство:

- а) в течение одного года с момента открытия наследства;
- б) в течение всей жизни наследника;
- в) в течение трех лет со дня смерти наследодателя;
- г) в течение 6 месяцев с момента открытия наследства.**



21. Сделка это:

- а) действия граждан, направленные на установление или прекращение гражданских прав и обязанностей;
- б) действия граждан и юридических лиц, направленные на установление, изменение или прекращение гражданских прав и обязанностей;**
- в) действия уполномоченных лиц, направленные на установление, изменение или прекращение гражданских прав и обязанностей
- г) одна из разновидностей договора.

22. Какой термин обозначает социальные качества (взгляды, способности, моральные убеждения):

- а) человек;
- б) индивид;
- в) индивидуальность;
- г) личность.**

23. К общей совместной собственности относится:

- а) собственность учредителей на имущество учреждения;
- б) собственность супругов, если иной режим имущества не предусмотрен договором между ними;**
- в) имущество, находящееся в общей собственности родителей и детей;
- г) нет правильного ответа.

24. Совокупность людей, объединённых совместными условиями жизнедеятельности и имеющих ряд общих признаков культурно-исторического характера (язык, традиции, обряды, формы хозяйственной деятельности) называется социальной:

- а) группой;
- б) институтом;
- в) общностью;**
- г) классом;

25. Малолетние в возрасте от 6 до 14 лет вправе самостоятельно:

- а) передавать права авторства другому лицу;
- б) распоряжаться своим доходом (заработком);
- в) вносить в кредитные учреждения вклады и распоряжаться ими;
- г) совершать мелкие бытовые сделки.**

26. Предметом изучения классической политической экономии является:

- а) сфера обращения
- б) сфера распределения
- в) сфера производства**
- г) сфера обращения и сфера производства одновременно.

27. Какой способ анализа применяется при обобщении фактов:

- а) хронологический;
- б) гипотетический;
- в) дедуктивный;**
- г) индуктивный.

28. Трудовую теорию стоимости разработали представители:

- а) кейнсианской школы;
- б) маржиналистов;
- в) меркантилистов;
- г) классической школы.**

29. В средневековой Европе основным источником феодального права принято считать:

- а) буллы (послания Римского папы);
- б) сложившиеся местные юридические обычаи;**
- в) религиозные нравственные нормы;
- г) мнения видных юристов.

30. В рамках цивилизационного подхода не выделяют тип государства (цивилизации):

- а) рабовладельческая;**
- б) западная;
- в) дальневосточная;
- г) православная

**Ответы:**

1. г; 2. а; 3. г; 4. в; 5. а; 6. в; 7. г; 8. г; 9. г; 10. г; 11. в; 12. в; 13. а; 14. б; 15. в.  
16. б; 17. а; 18. г; 19. в; 20. г; 21. б; 22. г; 23. б; 24. в; 25. г; 26. в; 27. в; 28. г;  
29. б; 30. а.

## Олимпиадные задания на заключительный этап и критерии их оценивания

9 февраля 2020 года

### 9 класс Вариант 1

Олимпиадная работа включает восемь заданий. На выполнение заданий отводится 240 минут (4 часа). Вы сами определяете последовательность выполнения заданий. Пишите разборчиво. Кроме ответов на вопросы, в работе не должно быть никаких пометок. Максимальная оценка за выполнение всех заданий – 100 баллов.

### ЗАДАНИЕ 1

Тип задания – правовая задача.

Вам требуется дать аргументированный развернутый ответ на поставленный вопрос (вопросы). Вне зависимости от предложенной правовой ситуации собственная аргументация должна опираться на анализ норм законодательства.

**16-летний учащийся школы Иванов, воспользовавшись невнимательностью сотрудников магазина «Перекресток», похитил с прилавка товары на общую сумму 870 рублей. Квалифицируйте действия Иванова. К какому виду ответственности он будет привлечен? Ответ обоснуйте.**

*Критерии оценивания:*

- а) правильно сформулирован ответ – 7 баллов;  
неправильно сформулирован ответ – 0 баллов;
- б) развернутость (полнота) аргументации:  
четкая аргументация – 3 балла;  
имеются отдельные неточности – 2 балла;  
имеются существенные неточности либо аргументация отсутствует – 0 баллов;
- в) знание действующего законодательства:  
точное название правового акта – 3 балла;  
имеются незначительные неточности в названии правового акта – 2 балла;  
имеются существенные неточности либо отсутствует название правового акта – 0 баллов;
- г) указание на конкретные статьи правового акта – 2 балла;  
отсутствует указание на конкретные статьи правового акта – 0 баллов.

Баллы суммируются. В случае, если ответ сформулирован неправильно, другие критерии не оцениваются. Максимальная оценка за выполнение задания – 15 баллов.

### ЗАДАНИЕ 2

Тип задания – логический ряд.

Из представленного логического ряда Вам необходимо выбрать лишнее слово. Аргументируйте свой выбор максимально подробно.

1. Демократия, авторитаризм, унитаризм, тоталитаризм.
2. Республика, край, область, автономная республика, автономный округ, автономная область, город федерального значения.
3. Врангель, Деникин, Каледин, Колчак, Краснов, Троцкий.

Критерии оценивания:

- а) правильно выбрано лишнее слово – 1 балл;  
неправильно выбрано лишнее слово – 0 баллов;
  - б) развернутость (полнота) аргументации:  
четкая аргументация – 3 балла;  
имеются отдельные неточности – 2 балла;  
имеются существенные неточности либо аргументация отсутствует – 0 баллов;
- Баллы суммируются. Максимальная оценка за логический ряд – 4 балла.  
Максимальная оценка за выполнение задания – 12 баллов.

### ЗАДАНИЕ 3

Тип задания – вставить пропущенное слово.

Прочитайте текст. Вместо пропусков вставьте термины и запишите их под соответствующими номерами (по порядку).

**...1... Российской Федерации – единая федеральная централизованная система органов, осуществляющих от имени Российской Федерации надзор за соблюдением ...2... Российской Федерации и исполнением ...3..., действующих на территории Российской Федерации.**

**...4... Российской Федерации – назначается на должность и освобождается от должности Советом Федерации Федерального Собрания Российской Федерации по представлению Президента Российской Федерации.**

**На должность ...4... Российской Федерации назначается гражданин Российской Федерации не моложе ...5... лет.**

Критерии оценивания:

- За каждое правильное слово (допускается слово-синоним) – 1 балл.  
Баллы суммируются. Максимальная оценка за выполнение задания – 5 баллов.

### ЗАДАНИЕ 4

Тип задания - комментарий-интерпретация к таблице.

При выполнении задания рекомендуется:

- а) объяснить своими словами данные, представленные в таблице;
- б) ответить на поставленный в опросе вопрос и привести аргументы в пользу своей точки зрения (опора на научные теории, понятия или законодательство; опора на факты общественной жизни или личный социальный опыт; использование примеров из истории, произведений духовной культуры (литература, живопись, театр и т.д.).

в) сформулировать основные выводы.

**В одном из вузов был проведён опрос студентов. Задан вопрос: «Для чего необходимо обращаться к истории Великой Отечественной войны?» Результаты опроса (в процентах от числа отвечавших) представлены в таблице.**

Для сохранения исторической памяти народа	85,6 %
Для патриотического воспитания молодежи	64,4 %
Это норма образованного человека	19,5 %
Для общей памяти	4,6 %
Нет необходимости обращаться к истории ВОВ, потому что всплывают факты, порочащие наше государство	1,1 %
Нет необходимости обращаться к истории ВОВ, есть более актуальные проблемы современного российского общества	0,6 %
Другое	0,6 %

Критерии оценивания:

а) объяснение своими словами данных, представленных в таблице:

четкое объяснение – 3 балла;

имеются отдельные неточности – 2 балла;

имеются существенные неточности либо объяснение отсутствует – 0 баллов;

б) аргументация своего мнения:

ссылка на все (три) компонента из перечисленного, по одному примеру:

1) научные теории, понятия или законодательство; 2) факты общественной жизни или личный социальный опыт; 3) использование примеров из истории, произведений духовной культуры (литература, кино, живопись, театр и т.д.) – 7 баллов;

ссылка на два компонента из выше перечисленного – 5 балла;

ссылка на один компонент из выше перечисленного – 3 балла;

имеются существенные неточности либо аргументация отсутствует – 0 баллов;

в) формулирование основных выводов:

выводы являются самостоятельными и четкими – 3 балла;

выводы являются самостоятельными, имеются отдельные неточности – 2 балла;

выводы носят общий характер, имеются отдельные неточности – 1 балл;

выводы носят общий характер, имеются существенные неточности либо выводы отсутствуют – 0 баллов.

Баллы суммируются. В случае, если отсутствует объяснение своими словами данных, представленных в таблице, другие критерии не оцениваются.

Максимальная оценка за выполнение задания – 13 баллов.

Объем выполненного задания: не более 200 слов. При значительном увеличении объема (более 20 слов) возможно снижение оценки на 3 балла.

## ЗАДАНИЕ 5

Тип задания – таблица суждений.

Перенесите таблицу в чистовик, вписав «да» или «нет» – найдите верные и неверные утверждения.

1. Человек наследует моральные нормы.

2. Любой политический лидер обязательно является лидером политической партии.

3. Гражданская дееспособность физического лица возникает с момента рождения человека.

4. Субъект деятельности – это то, на что она направлена.

5. Религия – сфера ценностей (оценок) и норм (правил), регулирующих жизнь с позиций гуманизма, добра и справедливости.

1.	2.	3.	4.	5.

Критерии оценивания:

За каждый правильный ответ – 1 балл.

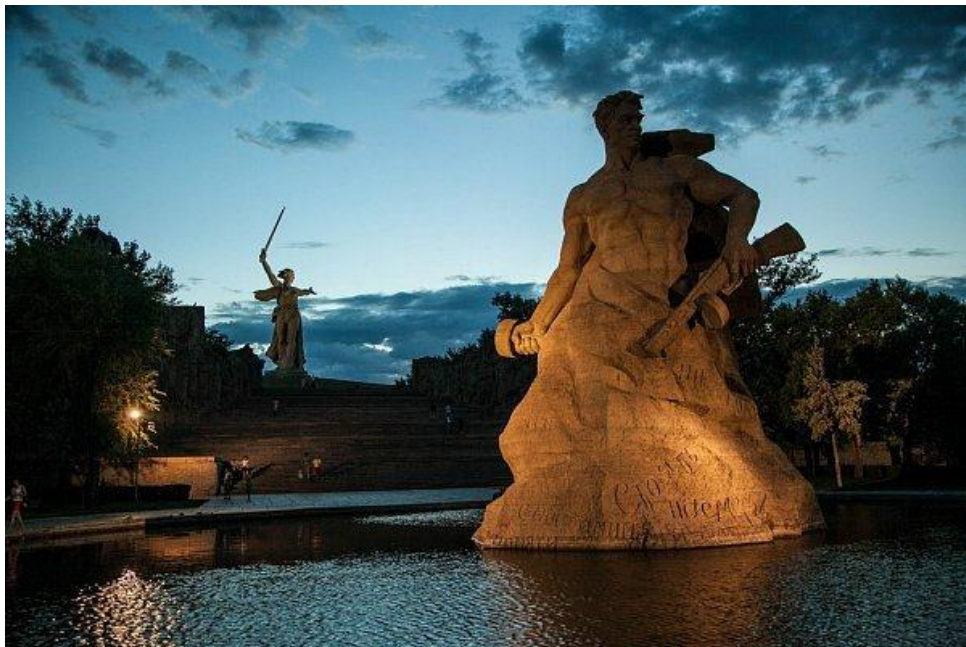
Баллы суммируются. Максимальная оценка за выполнение задания – 5 баллов.

## ЗАДАНИЕ 6

Тип задания – комментарий-интерпретация к фотографии.

1. Вам представлена фотография. Что изображено на этой фотографии?

Дайте развернутый ответ на вопрос, с какими событиями у вас ассоциируется изображение на этой фотографии.



Критерии оценивания:

а) правильно сформулирован ответ на первый вопрос – 4 балла;

неправильно сформулирован ответ на первый вопрос – 0 баллов;

б) ответ на второй вопрос:

наличие развернутого (полного) ответа – 5 баллов;

имеются отдельные неточности – 4 балла;

имеются существенные неточности либо ответ отсутствует – 0 баллов.

2. Кто изображен на этой фотографии? Чем он знаменит?



Критерии оценивания:

- а) правильно сформулирован ответ на первый вопрос – 4 балла;  
неправильно сформулирован ответ на первый вопрос – 0 баллов;
- б) ответ на второй вопрос:
  - наличие развернутого (полного) ответа – 5 балла;
  - имеются отдельные неточности – 4 балла;
  - имеются существенные неточности либо ответ отсутствует – 0 баллов.

Баллы суммируются. В случае, если неправильно сформулирован ответ на первый вопрос, другие критерии не оцениваются. Максимальная оценка за выполнение задания – 18 баллов.

### ЗАДАНИЕ 7

Тип задания – комментарий-интерпретация к фотографии.

Вам представлена фотография. Что изображено на этой фотографии?

Дайте развернутый ответ на вопрос, как это событие воспринимается в современной России. Свой ответ подкрепите аргументами (опора на научные теории, понятия, законодательство; опора на факты общественной жизни, личный социальный опыт; использование примеров из истории, произведений духовной культуры (литература, кино, живопись, театр и т.д.).

Сформулируйте выводы.



Критерии оценивания:

- а) правильный ответ на вопрос, что изображено на этой фотографии – 5 баллов;  
 неправильный ответ на вопрос, что изображено на этой фотографии – 0 баллов;
- б) ответ на вопрос, как это событие воспринимается в современной России:  
 наличие ответа – 2 балла;  
 отсутствие ответа – 0 баллов
- в) аргументация:  
 ссылка на все (три) компонента из перечисленного, по одному примеру:  
 1) научные теории, понятия или законодательство; 2) факты общественной жизни или личный социальный опыт; 3) использование примеров из истории, произведений духовной культуры (литература, кино, живопись, театр и т.д.) – 6 баллов;  
 ссылка на два компонента из выше перечисленного – 5 баллов;  
 ссылка на один компонент из выше перечисленного – 3 балла;  
 имеются существенные неточности либо аргументация отсутствует – 0 баллов;
- г) формулирование выводов:  
 выводы являются самостоятельными и четкими – 3 балла;  
 выводы являются самостоятельными, имеются отдельные неточности – 2 балла;  
 выводы носят общий характер, имеются отдельные неточности – 1 балл;  
 выводы носят общий характер, имеются существенные неточности либо выводы отсутствуют – 0 баллов.

Баллы суммируются. В случае, если ответ на вопрос, что изображено на фотографии, сформулирован неправильно, другие критерии не оцениваются. Максимальная оценка за выполнение задания – 16 баллов.

Объем выполненного задания: не более 200 слов. При значительном увеличении объема (более 20 слов) возможно снижение оценки на 3 балла.

## ЗАДАНИЕ 8

Тип задания – эссе.

Внимательно прочитайте притчу. Напишите эссе на основе притчи.



При выполнении задания рекомендуется:

- а) раскрыть понимание притчи на теоретическом или на бытовом уровне;
- б) представить собственную точку зрения (позицию, отношение) и привести аргументы в пользу своей точки зрения (опора на научные теории, понятия, законодательство; опора на факты общественной жизни, личный социальный опыт; использование примеров из истории, произведений духовной культуры (литература, кино, живопись, театр и т.д.);
- в) сформулировать основные выводы по итогам написания эссе.

**Однажды старец увидел змею, гибнущую в огне, и решил вытащить её из пламени. Когда он сделал это, змея укусила его, вызвав нестерпимую боль. Он отбросил змею, и она снова упала в огонь.**

**Тогда старец схватил металлический шест, вытащил змею из пламени и спас ей жизнь.**

**Один из учеников, наблюдавших за этим, почтительно обратился к нему: «Отче, эта змея укусила тебя, почему ты по-прежнему пытаешься спасти её?»**

**Старец ответил: «Натура рептилий – кусать, но это не должно менять мою натуру – помогать».**

Критерии оценивания:

- а) раскрытие понимания притчи на теоретическом и на бытовом уровне:
  - четкое изложение понимания притчи – 3 балла;
  - имеются отдельные неточности – 2 балла;
  - имеются существенные неточности либо раскрытие отсутствует – 0 баллов;
- б) наличие собственной точки зрения (позиции, отношения):
  - четко сформулирована собственная точка зрения (позиция, отношение) – 3 балла;
  - собственная точка зрения (позиция, отношение) просматривается, однако сформулирована нечетко – 2 балла;
  - имеются существенные затруднения либо собственная точка зрения (позиция, отношение) отсутствует – 0 баллов;
- б) аргументация своего мнения:
  - ссылка на все (три) компонента из перечисленного, по одному примеру:
    - 1) научные теории, понятия или законодательство; 2) факты общественной жизни или личный социальный опыт; 3) использование примеров из истории, произведений духовной культуры (литература, кино, живопись, театр и т.д.) – 7 баллов;
    - ссылка на два компонента из выше перечисленного – 5 баллов;
    - ссылка на один компонент из выше перечисленного – 3 балла;
    - имеются существенные неточности либо аргументация отсутствует – 0 баллов;
- г) формулирование основных выводов по итогам написания эссе:
  - выводы являются самостоятельными и четкими – 3 балла;
  - выводы являются самостоятельными, имеются отдельные неточности – 2 балла;
  - выводы носят общий характер, имеются отдельные неточности – 1 балл;
  - выводы носят общий характер, имеются существенные неточности либо выводы отсутствуют – 0 баллов.

Баллы суммируются. В случае, если отсутствует раскрытие понимания притчи на теоретическом и на бытовом уровне, последующие критерии не оцениваются. В случае, если не

сформулирована собственная точка зрения (позиция, отношение), последующие критерии не оцениваются.

Максимальная оценка за выполнение задания – 16 баллов.

Объем выполненного задания: не более 200 слов. При значительном увеличении объема (более 20 слов) возможно снижение оценки на 3 балла.

**Ответы:**

### ЗАДАНИЕ 1

*Примерный правильный ответ:* Действия Иванова будут расценены как мелкое хищение. Возраст Майорова – 16 лет (ст. 2.3. КоАП), сумма похищенных товаров оценивается в 870 рублей, что не превышает 1000 рублей. Он будет привлечен к административной ответственности по ст. 7.27 Кодекса РФ об административных правонарушениях.

### ЗАДАНИЕ 2

1. Унитаризм. *Примерный ответ:* Перечислены политические режимы. Лишнее – «унитаризм». Это форма территориальной организации государства.

2. Автономная республика. *Примерный ответ:* Перечислены субъекты Российской Федерации. Лишнее – «автономная республика». Такого субъекта в составе России нет.

3. Троцкий. *Примерный ответ:* Перечислены руководители Белого движения. Троцкий – один из руководителей Красной армии.

### ЗАДАНИЕ 3

*Ответ:* 1 – Прокуратура, 2 – Конституции, 3 – законов, 4 – Генеральный прокурор, 5 – 35.

### ЗАДАНИЕ 4

*Объяснение своими словами данных, представленных в таблице:* свободная интерпретация.

### ЗАДАНИЕ 5

1.	2.	3.	4.	5.
<i>нет</i>	<i>нет</i>	<i>нет</i>	<i>нет</i>	<i>нет</i>

## ЗАДАНИЕ 6

1. *Что изображено на этой фотографии?*

*Примерный ответ:* памятник-ансамбль «Героям Сталинградской битвы» или Мамаев курган или монумент «Родина-мать» или монумент «Стоять насмерть» или один из памятников Сталинградской битве.

*С какими событиями у вас ассоциируется изображение на этой фотографии?*

Свободная интерпретация.

2. *Кто изображен на этой фотографии?*

*Ответ:* Кинг (или Мартен Лютер Кинг)

*Чем он знаменит?*

*Примерный ответ (правильным ответом также считается указание на наиболее существенное из изложенного):*

пастор, общественный деятель США, один из лидеров движения за гражданские права чернокожих. В августе 1963 на многотысячном митинге в Вашингтоне произнёс знаменитую речь «Есть у меня мечта», содержащую страстный призыв к построению в США общества, гарантирующего свободу и равноправие всех его членов. В октябре 1964 удостоен Нобелевской премии мира за вклад в движение ненасильственного сопротивления расовому угнетению. В 1966 возглавлял кампанию против расовой дискриминации в г. Чикаго. В 1966 выступил с критикой агрессии США во Вьетнаме. Смертельно ранен в 1968 в г. Мемфис выстрелом снайпера.

## ЗАДАНИЕ 7

*Правильный ответ на вопрос, что изображено на этой фотографии:* Нюрнбергский процесс.

## ЗАДАНИЕ 8

*Примерное понимание притчи на теоретическом или на бытовом уровне:* свободная интерпретация.

**9 класс**  
**Вариант 2**

Олимпиадная работа включает восемь заданий. На выполнение заданий отводится 240 минут (4 часа). Вы сами определяете последовательность выполнения заданий. Пишите разборчиво. Кроме ответов на вопросы, в работе не должно быть никаких пометок. Максимальная оценка за выполнение всех заданий – 100 баллов.

**ЗАДАНИЕ 1**

Тип задания – правовая задача.

Вам требуется дать аргументированный развернутый ответ на поставленный вопрос (вопросы). Вне зависимости от предложенной правовой ситуации собственная аргументация должна опираться на анализ норм законодательства.

**Тринадцатилетний Семен взял без разрешения родителей из дома и подарил своему другу Никите ноутбук на день рождения. Родители Семена попросили родителей Никиты вернуть вещь, но те отказались.**

**Могут ли родители Семена обратиться в суд за защитой своих прав, и если да, то с каким иском? Будут ли их требования удовлетворены?**

Критерии оценивания:

- а) правильно сформулирован ответ – 7 баллов;  
неправильно сформулирован ответ – 0 баллов;
- б) развернутость (полнота) аргументации:  
четкая аргументация – 3 балла;  
имеются отдельные неточности – 2 балла;  
имеются существенные неточности либо аргументация отсутствует – 0 баллов;
- в) знание действующего законодательства:  
точное название правового акта – 3 балла;  
имеются незначительные неточности в названии правового акта – 2 балла;  
имеются существенные неточности либо отсутствует название правового акта – 0 баллов;
- г) указание на конкретные статьи правового акта – 2 балла;  
отсутствует указание на конкретные статьи правового акта – 0 баллов.

Баллы суммируются. В случае, если ответ сформулирован неправильно, другие критерии не оцениваются. Максимальная оценка за выполнение задания – 15 баллов.

**ЗАДАНИЕ 2**

Тип задания – логический ряд.

Из представленного логического ряда Вам необходимо выбрать лишнее слово. Аргументируйте свой выбор максимально подробно.

1. Египет, Алжир, Марокко, Эфиопия, Ливия, Судан.
2. Брахманы, кшатрии, вайшьи, варны, шудры.
3. Даву, Ней, Богарне, Удино, Макдоналд, Витгенштейн.

Критерии оценивания:

- а) правильно выбрано лишнее слово – 1 балл;  
 неправильно выбрано лишнее слово – 0 баллов;
- б) развернутость (полнота) аргументации:  
 четкая аргументация – 3 балла;  
 имеются отдельные неточности – 2 балла;  
 имеются существенные неточности либо аргументация отсутствует – 0 баллов;
- Баллы суммируются. Максимальная оценка за логический ряд – 4 балла.  
 Максимальная оценка за выполнение задания – 12 баллов.

**ЗАДАНИЕ 3**

Тип задания – вставить пропущенное слово.

Прочитайте текст. Вместо пропусков вставьте термины (возможно словосочетание или цифра) и запишите их под соответствующими номерами (по порядку).

**Преступление признается совершенным по ...1..., если лицо, его совершившее, предвидело возможность наступления опасных ...2... своего действия или ...3..., но легкомысленно рассчитывало на их ...4... (самонадеянность преступная) либо не предвидело возможности наступления таких последствий, хотя должно было и ...5... их предвидеть (небрежность преступная).**

Критерии оценивания:

- За каждое правильное слово (допускается слово-синоним) – 1 балл.  
 Баллы суммируются. Максимальная оценка за выполнение задания – 5 баллов.

**ЗАДАНИЕ 4**

Тип задания - комментарий-интерпретация к таблице.

При выполнении задания рекомендуется:

- а) объяснить своими словами данные, представленные в таблице;
- б) ответить на поставленный в опросе вопрос и привести аргументы в пользу своей точки зрения (опора на научные теории, понятия или законодательство; опора на факты общественной жизни или личный социальный опыт; использование примеров из истории, произведений духовной культуры (литература, живопись, театр и т.д.).
- в) сформулировать основные выводы.

**В одном из вузов был проведён опрос студентов. Задан вопрос: «Как Вы считаете, обладает ли знаниями об истории Великой Отечественной войны современное российское общество?» Результаты опроса (в процентах от числа отвечавших) представлены в таблице.**

Подавляющая часть общества знает о подлинной истории	2,9 %
Большая часть знает о подлинной, меньшая – владеет фальсифицированными знаниями о событиях, фактах ВОВ и т.п.	26,4 %
Меньшая часть знает о подлинной, большая – владеет фальсифицированными знаниями о событиях, фактах ВОВ и т.п.	43,1 %
У подавляющей части общества преобладают фальсифицированные знания о ВОВ	7,5 %
Подавляющая часть общества не обладает никакими знаниями о ВОВ	9,8 %
Затрудняюсь ответить	10,3 %

Критерии оценивания:

а) объяснение своими словами данных, представленных в таблице:

четкое объяснение – 3 балла;

имеются отдельные неточности – 2 балла;

имеются существенные неточности либо объяснение отсутствует – 0 баллов;

б) аргументация своего мнения:

ссылка на все (три) компонента из перечисленного, по одному примеру:

1) научные теории, понятия или законодательство; 2) факты общественной жизни или личный социальный опыт; 3) использование примеров из истории, произведений духовной культуры (литература, кино, живопись, театр и т.д.) – 7 баллов;

ссылка на два компонента из выше перечисленного – 5 балла;

ссылка на один компонент из выше перечисленного – 3 балла;

имеются существенные неточности либо аргументация отсутствует – 0 баллов;

в) формулирование основных выводов:

выводы являются самостоятельными и четкими – 3 балла;

выводы являются самостоятельными, имеются отдельные неточности – 2 балла;

выводы носят общий характер, имеются отдельные неточности – 1 балл;

выводы носят общий характер, имеются существенные неточности либо выводы отсутствуют – 0 баллов.

Баллы суммируются. В случае, если отсутствует объяснение своими словами данных, представленных в таблице, другие критерии не оцениваются.

Максимальная оценка за выполнение задания – 13 баллов.

Объем выполненного задания: не более 200 слов. При значительном увеличении объема (более 20 слов) возможно снижение оценки на 3 балла.

## ЗАДАНИЕ 5

Тип задания – таблица суждений. Перенесите таблицу в чистовик, вписав «да» или «нет» – найдите верные и неверные утверждения.

**1. Мотив – совокупность внешних и внутренних условий, вызывающих активность субъекта и определяющих направленность деятельности.**

**2. ФСБ России – это федеральный орган исполнительной власти.**

**3. Нация – объединение на основе прочных связей исторического, экономического, культурного и территориально-политического характера.**

**4. Прецедент – то решение компетентного государственного органа (судебного или административного) по конкретному юридическому делу, которое является общеобязательным примером решения последующих аналогичных дел.**

**5. Чувственное познание присуще только человеку, является сложным способом отражения действительности посредством абстрактного мышления.**

1.	2.	3.	4.	5.

Критерии оценивания:

За каждый правильный ответ – 1 балл.

Баллы суммируются. Максимальная оценка за выполнение задания – 5 баллов.

### ЗАДАНИЕ 6

Тип задания – комментарий-интерпретация к фотографии.

1. Вам представлена фотография. Что изображено на этой фотографии?

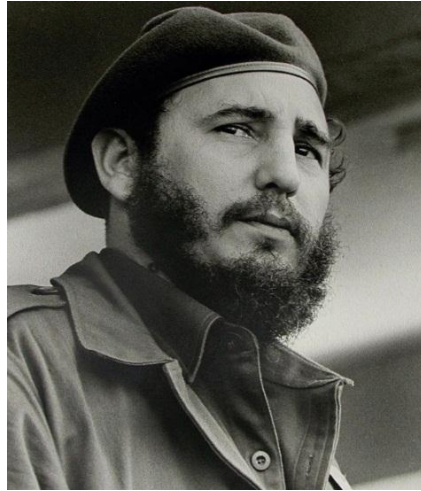
Дайте развернутый ответ на вопрос, с какими событиями у вас ассоциируется изображение на этой фотографии.



Критерии оценивания:

- а) правильно сформулирован ответ на первый вопрос – 4 балла;  
неправильно сформулирован ответ на первый вопрос – 0 баллов;
- б) ответ на второй вопрос:
  - наличие развернутого (полного) ответа – 5 баллов;
  - имеются отдельные неточности – 4 балла;
  - имеются существенные неточности либо ответ отсутствует – 0 баллов.

2. Кто изображен на этой фотографии? Чем он знаменит?



Критерии оценивания:

- а) правильно сформулирован ответ на первый вопрос – 4 балла;  
неправильно сформулирован ответ на первый вопрос – 0 баллов;
- б) ответ на второй вопрос:  
наличие развернутого (полного) ответа – 5 балла;  
имеются отдельные неточности – 4 балла;  
имеются существенные неточности либо ответ отсутствует – 0 баллов.

Баллы суммируются. В случае, если неправильно сформулирован ответ на первый вопрос, другие критерии не оцениваются. Максимальная оценка за выполнение задания – 18 баллов.

## ЗАДАНИЕ 7

Тип задания – комментарий-интерпретация к фотографии.

Вам представлена фотография. Что изображено на этой фотографии?

Дайте развернутый ответ на вопрос, как это событие воспринимается в современной России. Свой ответ подкрепите аргументами (опора на научные теории, понятия, законодательство; опора на факты общественной жизни, личный социальный опыт; использование примеров из истории, произведений духовной культуры (литература, кино, живопись, театр и т.д.).

Сформулируйте выводы.





Критерии оценивания:

- а) правильный ответ на вопрос, что изображено на этой фотографии – 5 баллов;  
неправильный ответ на вопрос, что изображено на этой фотографии – 0 баллов;
- б) ответ на вопрос, как это событие воспринимается в современной России:  
наличие ответа – 2 балла;  
отсутствие ответа – 0 баллов
- в) аргументация:  
ссылка на все (три) компонента из перечисленного, по одному примеру:  
1) научные теории, понятия или законодательство; 2) факты общественной жизни или личный социальный опыт; 3) использование примеров из истории, произведений духовной культуры (литература, кино, живопись, театр и т.д.) – 6 баллов;  
ссылка на два компонента из выше перечисленного – 5 баллов;  
ссылка на один компонент из выше перечисленного – 3 балла;  
имеются существенные неточности либо аргументация отсутствует – 0 баллов;
- г) формулирование выводов:  
выводы являются самостоятельными и четкими – 3 балла;  
выводы являются самостоятельными, имеются отдельные неточности – 2 балла;  
выводы носят общий характер, имеются отдельные неточности – 1 балл;  
выводы носят общий характер, имеются существенные неточности либо выводы отсутствуют – 0 баллов.

Баллы суммируются. В случае, если ответ на вопрос, что изображено на фотографии, сформулирован неправильно, другие критерии не оцениваются. Максимальная оценка за выполнение задания – 16 баллов.

Объем выполненного задания: не более 200 слов. При значительном увеличении объема (более 20 слов) возможно снижение оценки на 3 балла.

## ЗАДАНИЕ 8

Тип задания – эссе.

Внимательно прочитайте притчу. Напишите эссе на основе притчи.

При выполнении задания рекомендуется:

- а) раскрыть понимание притчи на теоретическом или на бытовом уровне;
- б) представить собственную точку зрения (позицию, отношение) и привести аргументы в пользу своей точки зрения (опора на научные теории, понятия, законодательство; опора на факты общественной жизни, личный социальный опыт; использование примеров из истории, произведений духовной культуры (литература, кино, живопись, театр и т.д.);
- в) сформулировать основные выводы по итогам написания эссе.

**Как-то шел по дороге мудрец, любовался красотой мира и радовался жизни. Вдруг заметил он несчастного человека, сгорбившегося под непосильной ношей. — Зачем ты обрекаешь себя на такие страдания? — Спросил мудрец. — Я страдаю для счастья своих детей и внуков. — Ответил человек. — Мой прадед всю жизнь страдал для счастья деда, дед страдал для счастья моего отца, отец страдал для моего счастья, и я буду страдать всю свою жизнь, только чтобы мои дети и внуки стали счастливыми. — А был ли хоть кто-то счастлив в твоей семье? — спросил мудрец. — Нет, но мои дети и**

**внуки обязательно будут счастливы! — ответил несчастный человек. — Неграмотный не научит читать, а кроту не воспитать орла! — Сказал мудрец. — Научись вначале сам быть счастливым, тогда и поймешь, как сделать счастливыми своих детей и внуков!**

Критерии оценивания:

- а) раскрытие понимания притчи на теоретическом и на бытовом уровне:  
 четкое изложение понимания притчи – 3 балла;  
 имеются отдельные неточности – 2 балла;  
 имеются существенные неточности либо раскрытие отсутствует – 0 баллов;
- б) наличие собственной точки зрения (позиции, отношения):  
 четко сформулирована собственная точка зрения (позиция, отношение) – 3 балла;  
 собственная точка зрения (позиция, отношение) просматривается, однако сформулирована нечетко – 2 балла;  
 имеются существенные затруднения либо собственная точка зрения (позиция, отношение) отсутствует – 0 баллов;
- б) аргументация своего мнения:  
 ссылка на все (три) компонента из перечисленного, по одному примеру:  
 1) научные теории, понятия или законодательство; 2) факты общественной жизни или личный социальный опыт; 3) использование примеров из истории, произведений духовной культуры (литература, кино, живопись, театр и т.д.) – 7 баллов;  
 ссылка на два компонента из выше перечисленного – 5 баллов;  
 ссылка на один компонент из выше перечисленного – 3 балла;  
 имеются существенные неточности либо аргументация отсутствует – 0 баллов;
- г) формулирование основных выводов по итогам написания эссе:  
 выводы являются самостоятельными и четкими – 3 балла;  
 выводы являются самостоятельными, имеются отдельные неточности – 2 балла;  
 выводы носят общий характер, имеются отдельные неточности – 1 балл;  
 выводы носят общий характер, имеются существенные неточности либо выводы отсутствуют – 0 баллов.

Баллы суммируются. В случае, если отсутствует раскрытие понимания притчи на теоретическом и на бытовом уровне, последующие критерии не оцениваются. В случае, если не сформулирована собственная точка зрения (позиция, отношение), последующие критерии не оцениваются.

Максимальная оценка за выполнение задания – 16 баллов.

Объем выполненного задания: не более 200 слов. При значительном увеличении объема (более 20 слов) возможно снижение оценки на 3 балла.

**Ответы:**

**ЗАДАНИЕ 1**

*Примерный правильный ответ:* Родители Семена вправе обратиться в суд с иском о признании сделки недействительной. Требования будут удовлетворены, т.к. в соответствии со ст. 172 ГК РФ сделки, совершенные несовершеннолетними, не достигшими 14 лет, ничтожны.

**ЗАДАНИЕ 2**

1. Эфиопия. *Примерный ответ:* Перечислены преимущественно мусульманские страны. Лишнее – Эфиопия. Там преобладает христианство.

2. Варны. *Примерный ответ:* Перечислены индийские сословия. Лишнее – варны. Это объединяющий термин.

3. Витгенштейн. *Примерный ответ:* Перечислены руководители французской армии в Отечественной войне 1812 года. Лишнее – Витгенштейн. Он – один из руководителей российской армии.

**ЗАДАНИЕ 3**

*Ответ:* 1 – неосторожности, 2 – последствий, 3 – бездействия, 4 – предотвращение, 5 – могло.

**ЗАДАНИЕ 4**

*Объяснение своими словами данных, представленных в таблице:* свободная интерпретация.

**ЗАДАНИЕ 5**

1.	2.	3.	4.	5.
да	да	да	да	нет

**ЗАДАНИЕ 6**

1. *Что изображено на этой фотографии?*

*Примерный ответ:* скульптурно-художественная композиция «Танковое сражение под Прохоровкой. Таран» или музей-заповедник «Прохоровское поле» или один из памятников Курской битвы или Курская битва.

*С какими событиями у вас ассоциируется изображение на этой фотографии?*

Свободная интерпретация.

2. *Кто изображен на этой фотографии? Примерный ответ:* Фидель Кастро

*Чем он знаменит? Примерный ответ (правильным ответом также считается указание на наиболее существенное из изложенного):* кубинский революционер, государственный, политический и партийный деятель, руководивший Кубой с 1959 до 2008 года, Герой Советского Союза. В 1956 высадился в провинции Орьенте с яхты «Гранма» во главе группы патриотов, которая со временем превратилась в Повстанческую армию, развернувшую партизанскую борьбу против диктаторского режима (возглавил Кубинскую революцию). В ходе борьбы стал общепризнанным национальным лидером. После

победы революции возглавил Революционное правительство Республики Куба. Под его руководством Республика Куба добилась значительных успехов в социально-экономическом развитии. Во многом они были обусловлены проводившимся Фиделем Кастро курсом на развитие всесторонних отношений с СССР.

### **ЗАДАНИЕ 7**

*Правильный ответ.* Подписание акта о капитуляции Германии.

### **ЗАДАНИЕ 8**

*Примерное понимание притчи на теоретическом или на бытовом уровне: свободная интерпретация.*

**10 класс**  
**Вариант 1**

Олимпиадная работа включает восемь заданий. На выполнение заданий отводится 240 минут (4 часа). Вы сами определяете последовательность выполнения заданий. Пишите разборчиво. Кроме ответов на вопросы, в работе не должно быть никаких пометок. Максимальная оценка за выполнение всех заданий – 100 баллов.

**ЗАДАНИЕ 1**

Тип задания – правовая задача.

Вам требуется дать аргументированный развернутый ответ на поставленный вопрос (вопросы). Вне зависимости от предложенной правовой ситуации собственная аргументация должна опираться на анализ норм законодательства.

***Заявление***

***об объявлении несовершеннолетнего полностью дееспособным  
(эмансипированным).***

*К настоящему моменту мне, Сидорову Кириллу Олеговичу исполнилось семнадцать лет. На сегодняшний день я имею свой собственный заработок, получаемый на основании контракта с ФК «Динамо», заключённого между мной и ФК «Динамо» 18 июля 2019 г., а также собственную однокомнатную квартиру, доставшуюся мне в наследство от Сидорова Дмитрия Моисеевича, моего деда. В связи с этим, я в состоянии не только обеспечивать самого себя, но и своих родителей. Считаю, что есть основания считать меня полностью дееспособным. Согласие отца прилагается, 2019 г. принято решение органа опеки и попечительства об объявлении меня полностью дееспособным (об эмансипации), но родитель Киселева Юлия Дмитриевна не согласна с этим. По ее словам: я еще слишком молод и мне нужно закончить школу с золотой медалью, а работа будет препятствовать в достижении цели.*

*На основании изложенного, ПРОШУ: Объявить меня, Сидорова Кирилла Олеговича, полностью дееспособным (эмансипированным) со дня вступления в законную силу решения суда об эмансипации.*

**Проанализируйте исковое заявление Сидорова о признании его эмансипированным. Какое решение должен принять суд? Приведите не менее двух обоснований.**

*Критерии оценивания:*

- а) правильно сформулирован ответ – 7 баллов;  
неправильно сформулирован ответ – 0 баллов;
- б) развернутость (полнота) аргументации:  
четкая аргументация – 3 балла;  
имеются отдельные неточности – 2 балла;

имеются существенные неточности либо аргументация отсутствует – 0 баллов;

в) знание действующего законодательства:

точное название правового акта – 3 балла;

имеются незначительные неточности в названии правового акта – 2 балла;

имеются существенные неточности либо отсутствует название правового акта – 0 баллов;

г) указание на конкретные статьи правового акта – 2 балла;

отсутствует указание на конкретные статьи правового акта – 0 баллов.

Баллы суммируются. В случае, если ответ сформулирован неправильно, другие критерии не оцениваются. Максимальная оценка за выполнение задания – 15 баллов.

## ЗАДАНИЕ 2

Тип задания – логический ряд.

Из представленного логического ряда Вам необходимо выбрать лишнее слово. Аргументируйте свой выбор максимально подробно.

1. Тайное голосование, равенство, избирательная система, свобода выбора, альтернативность, гласность, прямое голосование
2. Дворянство, духовенство, буржуазия, горожане, крестьяне.
3. Синтоизм, даосизм, индуизм, иудаизм, зороастризм.

Критерии оценивания:

а) правильно выбрано лишнее слово – 1 балл;

неправильно выбрано лишнее слово – 0 баллов;

б) развернутость (полнота) аргументации:

четкая аргументация – 3 балла;

имеются отдельные неточности – 2 балла;

имеются существенные неточности либо аргументация отсутствует – 0 баллов;

Баллы суммируются. Максимальная оценка за логический ряд – 4 балла.

Максимальная оценка за выполнение задания – 12 баллов.

## ЗАДАНИЕ 3

Тип задания – вставить пропущенное слово.

Прочитайте текст. Вместо пропусков вставьте термины и запишите их под соответствующими номерами (по порядку).

**Предпринимательская деятельность (предпринимательство) представляет собой инициативную самостоятельную ...1... граждан и их ...2..., направленную на ...3... и реализацию товаров и ...4... с целью получения ...5..., личного дохода.**

Критерии оценивания:

За каждое правильное слово (допускается слово-синоним) – 1 балл.

Баллы суммируются. Максимальная оценка за выполнение задания – 5 баллов.

## ЗАДАНИЕ 4

Тип задания - комментарий-интерпретация к таблице.

При выполнении задания рекомендуется:

- а) объяснить своими словами данные, представленные в таблице;
- б) ответить на поставленный в опросе вопрос и привести аргументы в пользу своей точки зрения (опора на научные теории, понятия или законодательство; опора на факты общественной жизни или личный социальный опыт; использование примеров из истории, произведений духовной культуры (литература, живопись, театр и т.д.).
- в) сформулировать основные выводы.

**В одном из вузов был проведён опрос студентов. Задан вопрос: «Назовите факторы (один или несколько) победы в Великой Отечественной войне». Результаты опроса представлены в таблице.**

Массовый героизм и патриотизм советского народа	95,4 %
Труд в тылу советских граждан	59,8 %
Партизанское движение	44,3 %
Военный стратегический талант полководцев и командующих	38,5 %
Географические и климатические особенности страны	35,1 %
Промышленные мощности Советского Союза	32,8 %
Система государственного управления страной	23 %
Политическое и военное руководство И.В. Сталина	20,1 %
Специфика устройства советского общества – коллективизм	17,2 %
Обладание большими запасами природных ресурсов	11,5 %
Военно-техническая оснащённость и обеспеченность Красной Армии	10,3 %
Огромные человеческие потери советского народа	10,3 %

Критерии оценивания:

- а) объяснение своими словами данных, представленных в таблице:
  - четкое объяснение – 3 балла;
  - имеются отдельные неточности – 2 балла;
  - имеются существенные неточности либо объяснение отсутствует – 0 баллов;
- б) аргументация своего мнения:
  - ссылка на все (три) компонента из перечисленного, по одному примеру:
    - 1) научные теории, понятия или законодательство; 2) факты общественной жизни или личный социальный опыт; 3) использование примеров из истории, произведений духовной культуры (литература, кино, живопись, театр и т.д.) – 7 баллов;
    - ссылка на два компонента из выше перечисленного – 5 балла;
    - ссылка на один компонент из выше перечисленного – 3 балла;
    - имеются существенные неточности либо аргументация отсутствует – 0 баллов;
- в) формулирование основных выводов:
  - выводы являются самостоятельными и четкими – 3 балла;
  - выводы являются самостоятельными, имеются отдельные неточности – 2 балла;

выводы носят общий характер, имеются отдельные неточности – 1 балл;  
выводы носят общий характер, имеются существенные неточности либо выводы отсутствуют – 0 баллов.

Баллы суммируются. В случае, если отсутствует объяснение своими словами данных, представленных в таблице, другие критерии не оцениваются.

Максимальная оценка за выполнение задания – 13 баллов.

Объем выполненного задания: не более 200 слов. При значительном увеличении объема (более 20 слов) возможно снижение оценки на 3 балла.

## ЗАДАНИЕ 5

Тип задания – таблица суждений.

Перенесите таблицу в чистовик, вписав «да» или «нет» – найдите верные и неверные утверждения.

**1. Проблема ограниченности ресурсов будет решена, когда люди смогут полностью реализовать достижения научно-технического прогресса.**

**2. Совершение общественно опасного противоправного деяния всегда влечёт за собой наступление юридической ответственности.**

**3. Гражданство Российской Федерации – это устойчивая правовая связь лица с Российским государством, выражающаяся в совокупности его обязанностей и ответственности.**

**4. Социальные нормы изменяются вместе с обществом и носят объективный характер.**

**5. Организации, в процессе деятельности которых возникает угроза жизни и благополучию гражданам, называются экстремистскими.**

1.	2.	3.	4.	5.

Критерии оценивания:

За каждый правильный ответ – 1 балл.

Баллы суммируются. Максимальная оценка за выполнение задания – 5 баллов.

## ЗАДАНИЕ 6

Тип задания – комментарий-интерпретация к фотографии.

1. Вам представлена фотография. Что изображено на этой фотографии? Дайте развернутый ответ на вопрос, с какими событиями у вас ассоциируется изображение на этой фотографии.





Критерии оценивания:

- а) правильно сформулирован ответ на первый вопрос – 4 балла;  
неправильно сформулирован ответ на первый вопрос – 0 баллов;
- б) ответ на второй вопрос:  
наличие развернутого (полного) ответа – 5 баллов;  
имеются отдельные неточности – 4 балла;  
имеются существенные неточности либо ответ отсутствует – 0 баллов.

2. Кто изображен на этой фотографии? Чем он знаменит?



Критерии оценивания:

- а) правильно сформулирован ответ на первый вопрос – 4 балла;  
неправильно сформулирован ответ на первый вопрос – 0 баллов;
- б) ответ на второй вопрос:  
наличие развернутого (полного) ответа – 5 балла;  
имеются отдельные неточности – 4 балла;  
имеются существенные неточности либо ответ отсутствует – 0 баллов.

Баллы суммируются. В случае, если неправильно сформулирован ответ на первый вопрос, другие критерии не оцениваются. Максимальная оценка за выполнение задания – 18 баллов.

## ЗАДАНИЕ 7

Тип задания – комментарий-интерпретация к фотографии.

Вам представлена фотография. Что изображено на этой фотографии?

Дайте развернутый ответ на вопрос, как это событие воспринимается в современной России. Свой ответ подкрепите аргументами (опора на научные теории, понятия, законодательство; опора на факты общественной жизни, личный социальный опыт; использование примеров из истории, произведений духовной культуры (литература, кино, живопись, театр и т.д.).

Сформулируйте выводы.



### Критерии оценивания:

- а) правильный ответ на вопрос, что изображено на этой фотографии – 5 баллов;  
неправильный ответ на вопрос, что изображено на этой фотографии – 0 баллов;
- б) ответ на вопрос, как это событие воспринимается в современной России:  
наличие ответа – 2 балла;  
отсутствие ответа – 0 баллов
- в) аргументация:  
ссылка на все (три) компонента из перечисленного, по одному примеру:  
1) научные теории, понятия или законодательство; 2) факты общественной жизни или личный социальный опыт; 3) использование примеров из истории, произведений духовной культуры (литература, кино, живопись, театр и т.д.) – 6 баллов;  
ссылка на два компонента из выше перечисленного – 5 баллов;  
ссылка на один компонент из выше перечисленного – 3 балла;  
имеются существенные неточности либо аргументация отсутствует – 0 баллов;
- г) формулирование выводов:  
выводы являются самостоятельными и четкими – 3 балла;

выводы являются самостоятельными, имеются отдельные неточности – 2 балла;

выводы носят общий характер, имеются отдельные неточности – 1 балл;

выводы носят общий характер, имеются существенные неточности либо выводы отсутствуют – 0 баллов.

Баллы суммируются. В случае, если ответ на вопрос, что изображено на фотографии, сформулирован неправильно, другие критерии не оцениваются. Максимальная оценка за выполнение задания – 16 баллов.

Объем выполненного задания: не более 200 слов. При значительном увеличении объема (более 20 слов) возможно снижение оценки на 3 балла.

## ЗАДАНИЕ 8

Тип задания – эссе.

Внимательно прочитайте притчу. Напишите эссе на основе притчи.

При выполнении задания рекомендуется:

- а) раскрыть понимание притчи на теоретическом или на бытовом уровне;
- б) представить собственную точку зрения (позицию, отношение) и привести аргументы в пользу своей точки зрения (опора на научные теории, понятия, законодательство; опора на факты общественной жизни, личный социальный опыт; использование примеров из истории, произведений духовной культуры (литература, кино, живопись, театр и т.д.);
- в) сформулировать основные выводы по итогам написания эссе.

**Лодочник перевозил путешественника на другой берег.**

**Путник заметил, что на веслах лодки были надписи. На одном весле было написано: «Думай», а на втором: «Делай»**

**– Интересные у тебя весла, – сказал путешественник. – А зачем эти надписи?**

**– Смотри, – улыбаясь, сказал лодочник. И начал грести только одним веслом, с надписью «Думай».**

**Лодка начала кружиться на одном месте.**

**– Бывало, я думал о чем-то, размышлял, строил планы... Но ничего полезного это не приносило. Я просто кружил на месте, как эта лодка.**

**Лодочник перестал грести одним веслом и начал грести другим, с надписью «Делай». Лодка начала кружить, но уже в другую сторону.**

**– Бывало, я кидался в другую крайность. Делал что-то бездумно, без планов, без чертежей. Много сил и времени тратил. Но, в итоге, тоже кружился на месте.**

**– Вот и сделал надпись на веслах, – продолжал лодочник, – чтобы помнить, что на каждый взмах левого весла должен быть взмах правого весла.**

**А потом показал на красивый дом, который возвышался на берегу реки:**

**– Этот дом я построил после того, как сделал на веслах надписи.**

Критерии оценивания:

- а) раскрытие понимания притчи на теоретическом и на бытовом уровне:  
четкое изложение понимания притчи – 3 балла;

имеются отдельные неточности – 2 балла;

имеются существенные неточности либо раскрытие отсутствует – 0 баллов;

б) наличие собственной точки зрения (позиции, отношения):

четко сформулирована собственная точка зрения (позиция, отношение) – 3 балла;

собственная точка зрения (позиция, отношение) просматривается, однако сформулирована нечетко – 2 балла;

имеются существенные затруднения либо собственная точка зрения (позиция, отношение) отсутствует – 0 баллов;

б) аргументация своего мнения:

ссылка на все (три) компонента из перечисленного, по одному примеру:

1) научные теории, понятия или законодательство; 2) факты общественной жизни или личный социальный опыт; 3) использование примеров из истории, произведений духовной культуры (литература, кино, живопись, театр и т.д.) – 7 баллов;

ссылка на два компонента из выше перечисленного – 5 баллов;

ссылка на один компонент из выше перечисленного – 3 балла;

имеются существенные неточности либо аргументация отсутствует – 0 баллов;

г) формулирование основных выводов по итогам написания эссе:

выводы являются самостоятельными и четкими – 3 балла;

выводы являются самостоятельными, имеются отдельные неточности – 2 балла;

выводы носят общий характер, имеются отдельные неточности – 1 балл;

выводы носят общий характер, имеются существенные неточности либо выводы отсутствуют – 0 баллов.

Баллы суммируются. В случае, если отсутствует раскрытие понимания притчи на теоретическом и на бытовом уровне, последующие критерии не оцениваются. В случае, если не сформулирована собственная точка зрения (позиция, отношение), последующие критерии не оцениваются.

Максимальная оценка за выполнение задания – 16 баллов.

Объем выполненного задания: не более 200 слов. При значительном увеличении объема (более 20 слов) возможно снижение оценки на 3 балла.

## **Ответы:**

### **ЗАДАНИЕ 1**

*Примерный ответ:* Согласно ст. 27 ГК РФ, несовершеннолетний, достигший шестнадцати лет, может быть объявлен полностью дееспособным, если он работает по трудовому договору, в том числе по контракту (указано в заявлении), или с согласия родителей, усыновителей или попечителя занимается предпринимательской деятельностью. Объявление несовершеннолетнего полностью дееспособным (эмансипация) производится по решению органа опеки и попечительства — с согласия обоих родителей, усыновителей или попечителя либо при отсутствии такого согласия — по решению суда (таким образом, согласие родителей необязательно, в то время как по условиям задачи один родитель согласен). Аргумент матери не имеет силы, так как согласие родителя/попечителя необходимо лишь для занятия предпринимательской деятельностью. Таким образом, суд имеет право признать гражданина эмансипированным, т.к. может быть приведено любое из указанных оснований:

1) Ему исполнилось 16 лет на момент подачи заявления.

2) Он имеет свой собственный заработок (работает по ТК РФ).

3) Имеет в своем распоряжении квартиру, что позволяет признать его имущественную независимость от родителей.

## ЗАДАНИЕ 2

1. Избирательная система. *Примерный ответ:* Перечислены принципы избирательной системы. Лишнее – «избирательная система». Это объединяющий термин.

2. Буржуазия. *Примерный ответ:* Приведена сословная стратификация общества. Лишнее – «буржуазия». Это пример классовой стратификации общества.

3. Иудаизм. *Примерный ответ:* Лишним понятием является ИУДАИЗМ, поскольку в представленном логическом ряду это единственная монотеистическая религия. Все другие перечисленные религии являются политеистическими.

## ЗАДАНИЕ 3

*Ответ:* 1 – деятельность, 2 – объединений, 3 – производство, 4 – услуг, 5 – прибыли.

## ЗАДАНИЕ 4

*Объяснение своими словами данных, представленных в таблице:* свободная интерпретация.

## ЗАДАНИЕ 5

1.	2.	3.	4.	5.
<i>нет</i>	<i>нет</i>	<i>да</i>	<i>да</i>	<i>нет</i>

## ЗАДАНИЕ 6

1. *Что изображено на этой фотографии?*

*Примерный ответ:* Пискаревское мемориальное кладбище, место захоронения жертв блокады Ленинграда и защитников Ленинграда в годы ВОВ или фигура «Мать-Родина» или один из памятников героям битвы за Ленинград или один из символов блокады (обороны) Ленинграда.

*С какими событиями у вас ассоциируется изображение на этой фотографии?*

Свободная интерпретация.

2. *Кто изображен на этой фотографии?*

*Примерный ответ:* Троцкий (Лев Троцкий)

*Чем он знаменит?*

*Примерный ответ (правильным ответом также считается указание на наиболее существенное из изложенного):*

Деятель российского и международного социалистического и коммунистического движения, советский партийный и государственный деятель, идеолог троцкизма.

После Февральской революции 1917 прибыл в Россию. Поддержал идею Ленина о необходимости немедленного перехода к социалистическому этапу революции и установлению диктатуры пролетариата. Один из руководителей Петроградского военно-революционного комитета. Сыграл ведущую роль в подготовке вооруженного восстания в Петрограде и свержении Временного правительства. Внёс существенный вклад в строительство и укрепление РККА: способствовал введению всеобщей воинской повинности, укреплению дисциплины в армии, упразднению выборности командиров, привлечению на службу офицеров русской армии, созданию института политкомиссаров. Последовательный сторонник идеи мировой пролетарской революции. Один из основателей (1919) и идеологов Коммунистического интернационала. Выступал против провозглашённой И. В. Сталиным в середине 1920-х гг. концепции о возможности построения социализма в отдельной стране, независимо от хода мировой революции. Выслан в 1929 из СССР.

Критиковал политику И. В. Сталина, физически устранен в 1940 году.

## ЗАДАНИЕ 7

*Правильный ответ на вопрос, что изображено на этой фотографии:*

Фонтан «Бармалей» («Детский хоровод», «Крокодил», «Дети», «Дети и крокодил», «Танцующие дети») или «23 августа 1942 года. После массированного налёта гитлеровской авиации» или «Разрушенный Сталинград в годы ВОВ» или Сталинградская битва.

*С какими событиями у вас ассоциируется изображение на этой фотографии?*

Свободная интерпретация.

## ЗАДАНИЕ 8

*Примерное понимание притчи на теоретическом или на бытовом уровне: свободная интерпретация.*

10 класс  
Вариант 2

Олимпиадная работа включает восемь заданий. На выполнение заданий отводится 240 минут (4 часа). Вы сами определяете последовательность выполнения заданий. Пишите разборчиво. Кроме ответов на вопросы, в работе не должно быть никаких пометок. Максимальная оценка за выполнение всех заданий – 100 баллов.

### ЗАДАНИЕ 1

Тип задания – правовая задача.

Вам требуется дать аргументированный развернутый ответ на поставленный вопрос (вопросы). Вне зависимости от предложенной правовой ситуации собственная аргументация должна опираться на анализ норм законодательства.

**К администрации муниципальной общеобразовательной школы № 11 города N. обратилась группа учащихся старшей школы с предложением организовать в школе детское религиозное объединение «Добрая весть», куда на добровольной основе смог бы вступить любой учащийся школы. Целью деятельности такого объединения будет приобщение учащихся школы к православным ценностям и традициям, распространение христианской литературы среди учащихся школы, ее изучение.**

**Каковы должны быть, с точки зрения закона, действия директора школы? Ответ обоснуйте.**

*Критерии оценивания:*

- а) правильно сформулирован ответ – 7 баллов;  
неправильно сформулирован ответ – 0 баллов;
- б) развернутость (полнота) аргументации:
  - четкая аргументация – 3 балла;
  - имеются отдельные неточности – 2 балла;
  - имеются существенные неточности либо аргументация отсутствует – 0 баллов;
- в) знание действующего законодательства:
  - точное название правового акта – 3 балла;
  - имеются незначительные неточности в названии правового акта – 2 балла;
  - имеются существенные неточности либо отсутствует название правового акта – 0 баллов;
- г) указание на конкретные статьи правового акта – 2 балла;  
отсутствует указание на конкретные статьи правового акта – 0 баллов.

Баллы суммируются. В случае, если ответ сформулирован неправильно, другие критерии не оцениваются. Максимальная оценка за выполнение задания – 15 баллов.

### ЗАДАНИЕ 2

Тип задания – логический ряд.

Из представленного логического ряда Вам необходимо выбрать лишнее слово. Аргументируйте свой выбор максимально подробно.

1. Тотемизм, фетишизм, синтоизм, анимизм, шаманизм.
2. Налог на добавленную стоимость, налог на прибыль, транспортный налог, налог на роскошь, налог на имущество физических лиц, налог на игорный бизнес.
3. Нормативный правовой акт, нормативный договор, судебный прецедент, обычай.

Критерии оценивания:

- а) правильно выбрано лишнее слово – 1 балл;  
неправильно выбрано лишнее слово – 0 баллов;
  - б) развернутость (полнота) аргументации:  
четкая аргументация – 3 балла;  
имеются отдельные неточности – 2 балла;  
имеются существенные неточности либо аргументация отсутствует – 0 баллов;
- Баллы суммируются. Максимальная оценка за логический ряд – 4 балла.  
Максимальная оценка за выполнение задания – 12 баллов.

### ЗАДАНИЕ 3

Тип задания – вставить пропущенное слово.

Прочитайте текст. Вместо пропусков вставьте термины и запишите их под соответствующими номерами (по порядку).

**Невменяемость – обусловленная болезненным состоянием ...1... или слабоумием ...2... лица отдавать себе ...3... в своих действиях или ...4... ими в момент совершения общественно ...5... деяния.**

Критерии оценивания:

- За каждое правильное слово (допускается слово-синоним) – 1 балл.  
Баллы суммируются. Максимальная оценка за выполнение задания – 5 баллов.

### ЗАДАНИЕ 4

Тип задания - комментарий-интерпретация к таблице.

При выполнении задания рекомендуется:

- а) объяснить своими словами данные, представленные в таблице;
- б) ответить на поставленный в опросе вопрос и привести аргументы в пользу своей точки зрения (опора на научные теории, понятия или законодательство; опора на факты общественной жизни или личный социальный опыт; использование примеров из истории, произведений духовной культуры (литература, живопись, театр и т.д.).
- в) сформулировать основные выводы.

**В одном из вузов был проведён опрос студентов. Задан вопрос: «Отметьте наиболее важные для Вас источники информации, из которых Вы получаете знания об истории Великой Отечественной войны».**



**Результаты опроса представлены в таблице.**

Школа и вуз	69,5 %
Документальные фильмы	64,4 %
Художественная литература о войне	33,3 %
Встречи с ветеранами ВОВ	32,8 %
Художественные кинофильмы	32,8 %
Музеи, воинские мемориалы	29,9 %
Рассказы родителей и знакомство с семейными «архивами»	28,7 %
Средства массовой информации (газеты журналы, телепередачи)	22,4 %
Интернет-источники	22,4 %

*Критерии оценивания:*

а) объяснение своими словами данных, представленных в таблице:

четкое объяснение – 3 балла;

имеются отдельные неточности – 2 балла;

имеются существенные неточности либо объяснение отсутствует – 0 баллов;

б) аргументация своего мнения:

ссылка на все (три) компонента из перечисленного, по одному примеру:

1) научные теории, понятия или законодательство; 2) факты общественной жизни или личный социальный опыт; 3) использование примеров из истории, произведений духовной культуры (литература, кино, живопись, театр и т.д.) – 7 баллов;

ссылка на два компонента из выше перечисленного – 5 балла;

ссылка на один компонент из выше перечисленного – 3 балла;

имеются существенные неточности либо аргументация отсутствует – 0 баллов;

в) формулирование основных выводов:

выводы являются самостоятельными и четкими – 3 балла;

выводы являются самостоятельными, имеются отдельные неточности – 2 балла;

выводы носят общий характер, имеются отдельные неточности – 1 балл;

выводы носят общий характер, имеются существенные неточности либо выводы отсутствуют – 0 баллов.

Баллы суммируются. В случае, если отсутствует объяснение своими словами данных, представленных в таблице, другие критерии не оцениваются.

Максимальная оценка за выполнение задания – 13 баллов.

Объем выполненного задания: не более 200 слов. При значительном увеличении объема (более 20 слов) возможно снижение оценки на 3 балла.

## **ЗАДАНИЕ 5**

Тип задания – таблица суждений.

Перенесите таблицу в чистовик, вписав «да» или «нет» – найдите верные и неверные утверждения.

**1. Депутатом Государственной Думы может быть избран гражданин Российской Федерации, достигший 21 года и имеющий право участвовать в выборах.**

**2. Мелким признается хищение чужого имущества, если стоимость похищенного не превышает трех тысяч пятисот рублей.**

3. Шерсть, используемая на фабрике для вязки платков, является капиталом.

4. Приобретение гражданства по рождению называется филиацией.

5. Социальные нормы представляют собой комплекс общественно значимых, равнозначных, неиерархичных норм поведения.

1.	2.	3.	4.	5.

Критерии оценивания:

За каждый правильный ответ – 1 балл.

Баллы суммируются. Максимальная оценка за выполнение задания – 5 баллов.

### ЗАДАНИЕ 6

Тип задания – комментарий-интерпретация к фотографии.

1. Вам представлена фотография. Что изображено на этой фотографии? Дайте развернутый ответ на вопрос, с какими событиями у вас ассоциируется изображение на этой фотографии.



Критерии оценивания:

а) правильно сформулирован ответ на первый вопрос – 4 балла;

неправильно сформулирован ответ на первый вопрос – 0 баллов;

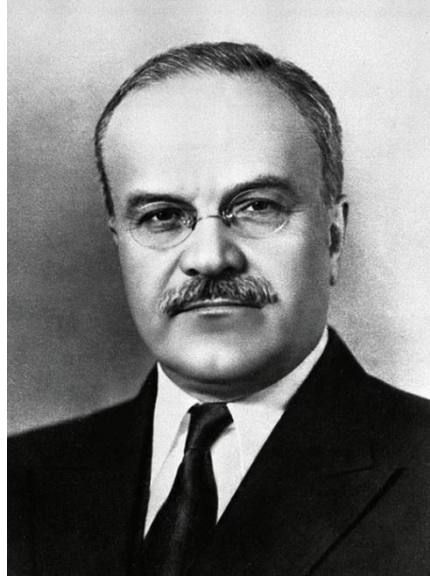
б) ответ на второй вопрос:

наличие развернутого (полного) ответа – 5 баллов;

имеются отдельные неточности – 4 балла;

имеются существенные неточности либо ответ отсутствует – 0 баллов.

2. Кто изображен на этой фотографии? Чем он знаменит?



Критерии оценивания:

- а) правильно сформулирован ответ на первый вопрос – 4 балла;  
неправильно сформулирован ответ на первый вопрос – 0 баллов;
- б) ответ на второй вопрос:
  - наличие развернутого (полного) ответа – 5 баллов;
  - имеются отдельные неточности – 4 балла;
  - имеются существенные неточности либо ответ отсутствует – 0 баллов.

Баллы суммируются. Максимальная оценка за выполнение задания – 18 баллов.

## ЗАДАНИЕ 7

Тип задания – комментарий-интерпретация к фотографии.

Вам представлена фотография. Что изображено на этой фотографии?

Дайте развернутый ответ на вопрос, как это событие воспринимается в современной России. Свой ответ подкрепите аргументами (опора на научные теории, понятия, законодательство; опора на факты общественной жизни, личный социальный опыт; использование примеров из истории, произведений духовной культуры (литература, кино, живопись, театр и т.д.).

Сформулируйте выводы.



Критерии оценивания:

- а) правильный ответ на вопрос, что изображено на этой фотографии – 5 баллов;  
 неправильный ответ на вопрос, что изображено на этой фотографии – 0 баллов;
- б) ответ на вопрос, как это событие воспринимается в современной России:  
 наличие ответа – 2 балла;  
 отсутствие ответа – 0 баллов
- в) аргументация:  
 ссылка на все (три) компонента из перечисленного, по одному примеру:  
 1) научные теории, понятия или законодательство; 2) факты общественной жизни или личный социальный опыт; 3) использование примеров из истории, произведений духовной культуры (литература, кино, живопись, театр и т.д.) – 6 баллов;  
 ссылка на два компонента из выше перечисленного – 5 баллов;  
 ссылка на один компонент из выше перечисленного – 3 балла;  
 имеются существенные неточности либо аргументация отсутствует – 0 баллов;
- г) формулирование выводов:  
 выводы являются самостоятельными и четкими – 3 балла;  
 выводы являются самостоятельными, имеются отдельные неточности – 2 балла;  
 выводы носят общий характер, имеются отдельные неточности – 1 балл;  
 выводы носят общий характер, имеются существенные неточности либо выводы отсутствуют – 0 баллов.

Баллы суммируются. В случае, если ответ на вопрос, что изображено на фотографии, сформулирован неправильно, другие критерии не оцениваются. Максимальная оценка за выполнение задания – 16 баллов.

Объем выполненного задания: не более 200 слов. При значительном увеличении объема (более 20 слов) возможно снижение оценки на 3 балла.

## ЗАДАНИЕ 8

Тип задания – эссе.

Внимательно прочитайте притчу. Напишите эссе на основе притчи.

При выполнении задания рекомендуется:

- а) раскрыть понимание притчи на теоретическом или на бытовом уровне;

б) представить собственную точку зрения (позицию, отношение) и привести аргументы в пользу своей точки зрения (опора на научные теории, понятия, законодательство; опора на факты общественной жизни, личный социальный опыт; использование примеров из истории, произведений духовной культуры (литература, кино, живопись, театр и т.д.);

в) сформулировать основные выводы по итогам написания эссе.

**Однажды, уже будучи миллионером, Генри Форд приехал по делам в Англию. В справочном бюро аэропорта он поинтересовался любой дешёвой гостиницей в городе, лишь бы это было недалеко.**

**Служащий взглянул на него – лицо его было известным. Газеты часто писали о Форде. И вот он стоит здесь – в плаще, который смотрится постарше его самого и спрашивает о дешёвом отеле. Служащий неуверенно спросил:**

**— Если я не ошибаюсь, вы – мистер Генри Форд?**

**— Да, — ответил тот.**

**Служащий удивился:**

**— Недавно у этой стойки я видел вашего сына. Он заказывал самый дорогой номер, и очень переживал, чтобы гостиница была самая лучшая. А Вы спрашиваете дешёвую гостиницу и носите плащ, который, похоже, не моложе вас. Неужели вы экономите деньги?**

**Генри Форд, слегка подумав, ответил:**

**– Мне незачем останавливаться в дорогом отеле, потому что я не вижу смысла переплачивать за ненужные мне излишества. Где бы я ни остановился, я – Генри Форд. И не вижу большой разницы в отелях, ведь и в дешевой гостинице можно отдохнуть не хуже, чем в самой дорогой. А это пальто – да, вы правы, его носил еще мой отец, но это не имеет никакого значения, ведь и в этом пальто я всё равно Генри Форд.**

**А мой сын еще молод и неопытен, поэтому боится, что подумают люди, если он остановится в дешевом отеле. Я же не беспокоюсь о мнении окружающих обо мне, потому что знаю себе настоящую цену. А миллионером я стал потому, что умею считать деньги и отличать настоящие ценности от фальшивых.**

*Критерии оценивания:*

а) раскрытие понимания притчи на теоретическом и на бытовом уровне:

четкое изложение понимания притчи – 3 балла;

имеются отдельные неточности – 2 балла;

имеются существенные неточности либо раскрытие отсутствует – 0 баллов;

б) наличие собственной точки зрения (позиции, отношения):

четко сформулирована собственная точка зрения (позиция, отношение) – 3 балла;

собственная точка зрения (позиция, отношение) просматривается, однако сформулирована нечетко – 2 балла;

имеются существенные затруднения либо собственная точка зрения (позиция, отношение) отсутствует – 0 баллов;

б) аргументация своего мнения:

ссылка на все (три) компонента из перечисленного, по одному примеру:

- 1) научные теории, понятия или законодательство; 2) факты общественной жизни или личный социальный опыт; 3) использование примеров из истории, произведений духовной культуры (литература, кино, живопись, театр и т.д.) – 7 баллов;  
 ссылка на два компонента из выше перечисленного – 5 баллов;  
 ссылка на один компонент из выше перечисленного – 3 балла;  
 имеются существенные неточности либо аргументация отсутствует – 0 баллов;
- г) формулирование основных выводов по итогам написания эссе:  
 выводы являются самостоятельными и четкими – 3 балла;  
 выводы являются самостоятельными, имеются отдельные неточности – 2 балла;  
 выводы носят общий характер, имеются отдельные неточности – 1 балл;  
 выводы носят общий характер, имеются существенные неточности либо выводы отсутствуют – 0 баллов.

Баллы суммируются. В случае, если отсутствует раскрытие понимания притчи на теоретическом и на бытовом уровне, последующие критерии не оцениваются. В случае, если не сформулирована собственная точка зрения (позиция, отношение), последующие критерии не оцениваются.

Максимальная оценка за выполнение задания – 16 баллов.

Объем выполненного задания: не более 200 слов. При значительном увеличении объема (более 20 слов) возможно снижение оценки на 3 балла.

### **Ответы:**

## **ЗАДАНИЕ 1**

*Примерный ответ:* В соответствии с Конституцией РФ (ст.17) Россия – светское государство. Религиозные объединения отделены от государства. Государство обеспечивает светский характер образования в государственных и муниципальных образовательных учреждениях. Т. о. директор школы не может разрешить создание в муниципальной школе религиозного объединения.

## **ЗАДАНИЕ 2**

1. Синтоизм.

*Примерный ответ:* Перечислены ранние формы религии. Лишнее – «синтоизм». Это одна из современных форм религий.

2. Налог на роскошь. *Примерный ответ:* Перечислены налоги в соответствии действующим законодательством. Лишнее – «налог на роскошь». Такого налога не предусмотрено.

3. Обычай. *Примерный ответ:* Перечислены формы (источники) права. Лишнее – «обычай». Обычай представляет собой исторически сложившееся правило поведения, передаваемое из поколения в поколение, соблюдаемое в силу привычки и охраняемое от нарушения силой общественного мнения. Простой обычай не является источником права, т.к. не имеет общеобязательного характера и не охраняется государством. Источником права является правовой обычай.

**ЗАДАНИЕ 3**

*Ответ:* 1 – психики, 2 – неспособность, 3 - отчет, 4 - руководить, 5 – опасного.

**ЗАДАНИЕ 4**

*Объяснение своими словами данных, представленных в таблице:* свободная интерпретация.

**ЗАДАНИЕ 5**

1.	2.	3.	4.	5.
<i>да</i>	<i>нет</i>	<i>да</i>	<i>да</i>	<i>нет</i>

**ЗАДАНИЕ 6**

1. *Что изображено на этой фотографии?*

*Примерный ответ:* Мемориал «Подвиг 28 панфиловцев у разъезда Дубосеково» или памятник панфиловцам или один из памятников героям Московской битвы или один из символов обороны Москвы.

*С какими событиями у вас ассоциируется изображение на этой фотографии?*

Свободная интерпретация.

2. *Кто изображен на этой фотографии?*

*Примерный ответ:* Молотов (Вячеслав Молотов)

*Чем он знаменит?*

*Примерный ответ (правильным ответом также считается указание на наиболее существенное из изложенного):*

Советский партийный и государственный деятель, Герой Социалистического Труда. Член РСДРП, большевик (1906). Нарком (министр) иностранных дел СССР (1939–49; 1953–56).

Входил в ближайшее окружение И. В. Сталина, последовательно поддерживал его политику, активно боролся с Л. Д. Троцким и троцкизмом.

Провёл 23 августа 1939 переговоры с германским министром иностранных дел И. фон Риббентропом, подписал с ним договор о ненападении и секретные протоколы к нему.

В ноябре 1940 провёл в Берлине переговоры с А. Гитлером и Риббентропом.

Участвовал во всех переговорах с Великобританией и США о заключении конкретных договорённостей по созданию антигитлеровской коалиции, в мае – июне 1942 летал с этой целью в Лондон и Вашингтон, где встречался с У. Черчиллем и Ф. Д. Рузвельтом. Участвовал в подготовке и в проведении

Тегеранской конференции 1943, Крымской (Ялтинской) конференции 1945, Берлинской (Потсдамской) конференции 1945. В феврале 1943 – августе 1945 осуществлял общее руководство работами по созданию атомной бомбы. Подписал Парижские мирные договоры 1947, заключённые странами антигитлеровской коалиции с бывшими союзниками Германии.

### **ЗАДАНИЕ 7**

*Правильный ответ на вопрос, что изображено на этой фотографии:* Летние Олимпийские игры 1980 года или Олимпиада – 80 или Летние Олимпийские игры в СССР.

### **ЗАДАНИЕ 8**

*Примерное понимание притчи на теоретическом или на бытовом уровне:* свободная интерпретация.



## 11 класс Вариант 1

Олимпиадная работа включает восемь заданий. На выполнение заданий отводится 240 минут (4 часа). Вы сами определяете последовательность выполнения заданий. Пишите разборчиво. Кроме ответов на вопросы, в работе не должно быть никаких пометок. Максимальная оценка за выполнение всех заданий – 100 баллов.

### ЗАДАНИЕ 1

Тип задания – правовая задача.

Вам требуется дать аргументированный развернутый ответ на поставленный вопрос (вопросы). Вне зависимости от предложенной правовой ситуации собственная аргументация должна опираться на анализ норм законодательства.

**В аэропорту во время выдачи багажа гражданин Иванов взял с ленты «свой чемодан» и отправился домой. Придя домой он обнаружил, что взял чемодан другого человека. Через некоторое время домой к гражданину Иванову пришли сотрудники полиции и попросили пройти с ними в отдел для дачи показаний в связи с совершением Ивановым хищения чемодана. В отделе Иванов пояснил, что чемодан, который он взял, той же торговой марки и цвета, что и его собственный.**

**Оцените ситуацию. Имеются ли в действиях гражданина Иванова признаки правонарушения? Обоснуйте свой ответ.**

*Критерии оценивания:*

- а) правильно сформулирован ответ – 7 баллов;  
неправильно сформулирован ответ – 0 баллов;
- б) развернутость (полнота) аргументации:  
четкая аргументация – 3 балла;  
имеются отдельные неточности – 2 балла;  
имеются существенные неточности либо аргументация отсутствует – 0 баллов;
- в) знание действующего законодательства:  
точное название правового акта – 3 балла;  
имеются незначительные неточности в названии правового акта – 2 балла;  
имеются существенные неточности либо отсутствует название правового акта – 0 баллов;
- г) указание на конкретные статьи правового акта – 2 балла;  
отсутствует указание на конкретные статьи правового акта – 0 баллов.

Баллы суммируются. В случае, если ответ сформулирован неправильно, другие критерии не оцениваются. Максимальная оценка за выполнение задания – 15 баллов.

### ЗАДАНИЕ 2

Тип задания – логический ряд.

Из представленного логического ряда Вам необходимо выбрать лишнее слово. Аргументируйте свой выбор максимально подробно.

1. Абель, Вартанян, Молодой, Гордиевский, Воскресенская-Рыбкина, Судоплатов.
2. Хинаяна, махаяна, вишнуизм, ламаизм, дзен-буддизм.
3. Президентская республика, парламентарная монархия, федеративная республика, дуалистическая монархия, смешанная республика.

Критерии оценивания:

- а) правильно выбрано лишнее слово – 1 балл;  
неправильно выбрано лишнее слово – 0 баллов;
  - б) развернутость (полнота) аргументации:  
четкая аргументация – 3 балла;  
имеются отдельные неточности – 2 балла;  
имеются существенные неточности либо аргументация отсутствует – 0 баллов;
- Баллы суммируются. Максимальная оценка за логический ряд – 4 балла.  
Максимальная оценка за выполнение задания – 12 баллов.

### ЗАДАНИЕ 3

Тип задания – вставить пропущенное слово.

Прочитайте текст. Вместо пропусков вставьте термины и запишите их под соответствующими номерами (по порядку).

**Федеративное устройство Российской Федерации основано на ее государственной ...1..., единстве системы государственной власти, ...2... предметов ведения и ...3... между органами государственной власти Российской Федерации и органами государственной власти субъектов Российской Федерации, ...4... и ...5... народов в Российской Федерации.**

Критерии оценивания:

- За каждое правильное слово (допускается слово-синоним) – 1 балл.  
Баллы суммируются. Максимальная оценка за выполнение задания – 5 баллов.

### ЗАДАНИЕ 4

Тип задания - комментарий-интерпретация к таблице.

При выполнении задания рекомендуется:

- а) объяснить своими словами данные, представленные в таблице;
- б) ответить на поставленный в опросе вопрос и привести аргументы в пользу своей точки зрения (опора на научные теории, понятия или законодательство; опора на факты общественной жизни или личный социальный опыт; использование примеров из истории, произведений духовной культуры (литература, живопись, театр и т.д.).
- в) сформулировать основные выводы.

**В одном из вузов был проведён опрос студентов. Задан вопрос: «Назовите из виденных вами наилучший фильм советского кинематографа о Великой Отечественной войне». Результаты опроса представлены в таблице.**

«А зори здесь тихие»	27,0 %
«В бой идут одни старики»	25,9 %
«Они сражались за родину»	10,9 %
«Судьба человека»	10,9 %
Такой картины нет	10,9 %

Критерии оценивания:

- а) объяснение своими словами данных, представленных в таблице:  
 четкое объяснение – 3 балла;  
 имеются отдельные неточности – 2 балла;  
 имеются существенные неточности либо объяснение отсутствует – 0 баллов;
- б) аргументация своего мнения:  
 ссылка на все (три) компонента из перечисленного, по одному примеру:  
 1) научные теории, понятия или законодательство; 2) факты общественной жизни или личный социальный опыт; 3) использование примеров из истории, произведений духовной культуры (литература, живопись, театр и т.д.) – 7 баллов;  
 ссылка на два компонента из выше перечисленного – 5 балла;  
 ссылка на один компонент из выше перечисленного – 3 балла;  
 имеются существенные неточности либо аргументация отсутствует – 0 баллов;
- в) формулирование основных выводов:  
 выводы являются самостоятельными и четкими – 3 балла;  
 выводы являются самостоятельными, имеются отдельные неточности – 2 балла;  
 выводы носят общий характер, имеются отдельные неточности – 1 балл;  
 выводы носят общий характер, имеются существенные неточности либо выводы отсутствуют – 0 баллов.
- Баллы суммируются. В случае, если отсутствует объяснение своими словами данных, представленных в таблице, другие критерии не оцениваются.  
 Максимальная оценка за выполнение задания – 13 баллов.  
 Объем выполненного задания: не более 200 слов. При значительном увеличении объема (более 20 слов) возможно снижение оценки на 3 балла.

## ЗАДАНИЕ 5

Тип задания – таблица суждений.

Перенесите таблицу в чистовик, вписав «да» или «нет» – найдите верные и неверные утверждения.

- 1. Аномия — это утрата социальной группой или индивидом основных средств к существованию вследствие экономического кризиса.**
- 2. Правоспособность юридического лица возникает с момента принятия решения о его создании учредительным органом (советом директоров).**
- 3. Деньги не являются фактором производства.**
- 4. СССР был образован в 1922 году.**

## 5. Президент Российской Федерации может быть отрешен от должности Советом Федерации.

1.	2.	3.	4.	5.

Критерии оценивания:

За каждый правильный ответ – 1 балл.

Баллы суммируются. Максимальная оценка за выполнение задания – 5 баллов.

### ЗАДАНИЕ 6

Тип задания – комментарий-интерпретация к фотографии.

1. Вам представлена фотография. Что изображено на этой фотографии? Дайте развернутый ответ на вопрос, с какими событиями у вас ассоциируется изображение на этой фотографии.



Критерии оценивания:

- а) правильно сформулирован ответ на первый вопрос – 4 балла;  
неправильно сформулирован ответ на первый вопрос – 0 баллов;
- б) ответ на второй вопрос:
  - наличие развернутого (полного) ответа – 5 баллов;
  - имеются отдельные неточности – 4 балла;
  - имеются существенные неточности либо ответ отсутствует – 0 баллов.

2. Кто изображен на этой фотографии? Чем он знаменит?



Критерии оценивания:

- а) правильно сформулирован ответ на первый вопрос – 4 балла;  
неправильно сформулирован ответ на первый вопрос – 0 баллов;
- б) ответ на второй вопрос:  
наличие развернутого (полного) ответа – 5 баллов;  
имеются отдельные неточности – 4 балла;  
имеются существенные неточности либо ответ отсутствует – 0 баллов.

Баллы суммируются. В случае, если неправильно сформулирован ответ на первый вопрос, другие критерии не оцениваются. Максимальная оценка за выполнение задания – 18 баллов.

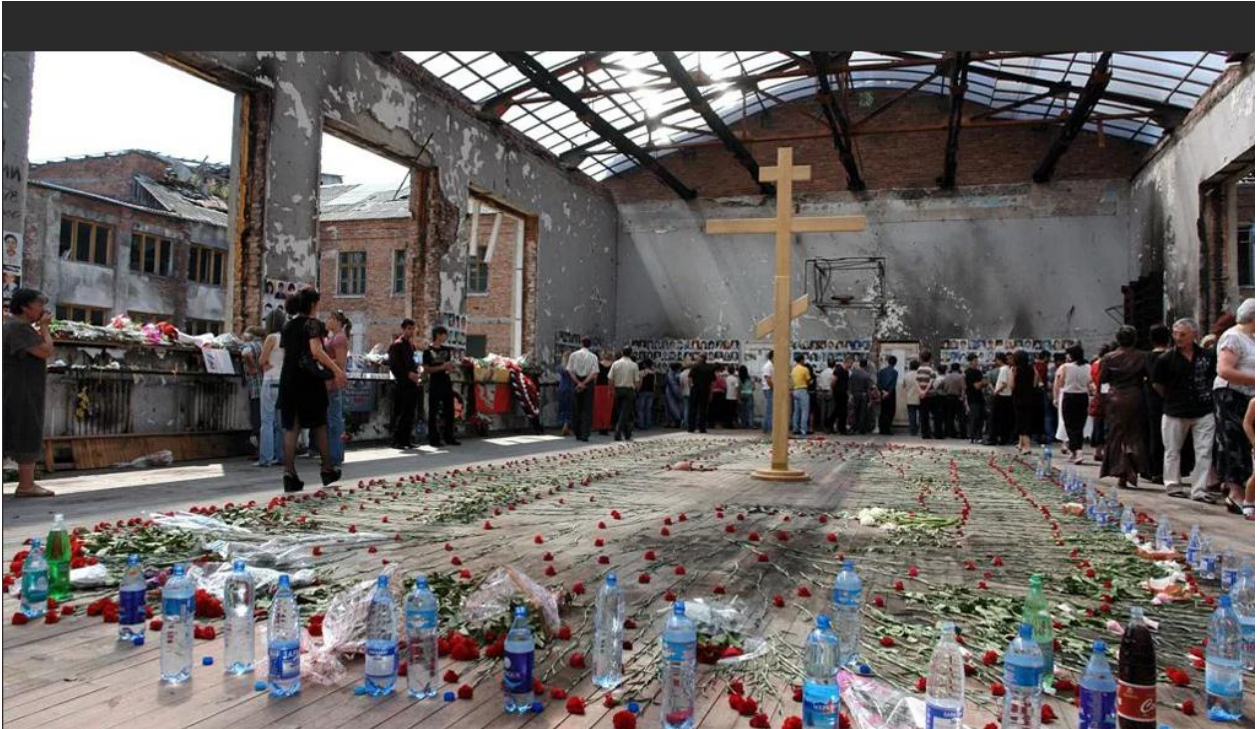
## ЗАДАНИЕ 7

Тип задания – комментарий-интерпретация к фотографии.

Вам представлена фотография. Что изображено на этой фотографии?

Дайте развернутый ответ на вопрос, как это событие воспринимается в современной России. Свой ответ подкрепите аргументами (опора на научные теории, понятия, законодательство; опора на факты общественной жизни, личный социальный опыт; использование примеров из истории, произведений духовной культуры (литература, кино, живопись, театр и т.д.).

Сформулируйте выводы.



Критерии оценивания:

- а) правильный ответ на вопрос, что изображено на этой фотографии – 5 баллов;  
 неправильный ответ на вопрос, что изображено на этой фотографии – 0 баллов;
- б) ответ на вопрос, как это событие воспринимается в современной России:  
 наличие ответа – 2 балла;  
 отсутствие ответа – 0 баллов
- в) аргументация:  
 ссылка на все (три) компонента из перечисленного, по одному примеру:  
 1) научные теории, понятия или законодательство; 2) факты общественной жизни или личный социальный опыт; 3) использование примеров из истории, произведений духовной культуры (литература, кино, живопись, театр и т.д.) – 6 баллов;  
 ссылка на два компонента из выше перечисленного – 5 баллов;  
 ссылка на один компонент из выше перечисленного – 3 балла;  
 имеются существенные неточности либо аргументация отсутствует – 0 баллов;
- г) формулирование выводов:  
 выводы являются самостоятельными и четкими – 3 балла;  
 выводы являются самостоятельными, имеются отдельные неточности – 2 балла;  
 выводы носят общий характер, имеются отдельные неточности – 1 балл;  
 выводы носят общий характер, имеются существенные неточности либо выводы отсутствуют – 0 баллов.

Баллы суммируются. В случае, если ответ на вопрос, что изображено на фотографии, сформулирован неправильно, другие критерии не оцениваются. Максимальная оценка за выполнение задания – 16 баллов.

Объем выполненного задания: не более 200 слов. При значительном увеличении объема (более 20 слов) возможно снижение оценки на 3 балла.

## ЗАДАНИЕ 8

Тип задания – эссе.

Внимательно прочитайте притчу. Напишите эссе на основе притчи.

При выполнении задания рекомендуется:

- а) раскрыть понимание притчи на теоретическом или на бытовом уровне;
- б) представить собственную точку зрения (позицию, отношение) и привести аргументы в пользу своей точки зрения (опора на научные теории, понятия, законодательство; опора на факты общественной жизни, личный социальный опыт; использование примеров из истории, произведений духовной культуры (литература, кино, живопись, театр и т.д.);
- в) сформулировать основные выводы по итогам написания эссе.

**Индейка как-то сказала быку:**

**— Я так мечтаю когда-нибудь забраться на самую вершину дерева, — вздыхала она, — но у меня так мало сил.**

**— Почему бы тебе не поклевать мой навоз? — отвечал бык, — в нем много питательных веществ.**

**Индейка склевала небольшую кучку, и это действительно дало ей достаточно сил, чтобы забраться на нижнюю ветку дерева. На следующий день, съев еще, она достигла второй ветки. Наконец, на четвертый день, индейка гордо сидела на вершине дерева. Там ее заметил фермер и сбил выстрелом из ружья.**

Критерии оценивания:

- а) раскрытие понимания притчи на теоретическом и на бытовом уровне:
  - четкое изложение понимания притчи – 3 балла;
  - имеются отдельные неточности – 2 балла;
  - имеются существенные неточности либо раскрытие отсутствует – 0 баллов;
- б) наличие собственной точки зрения (позиции, отношения):
  - четко сформулирована собственная точка зрения (позиция, отношение) – 3 балла;
  - собственная точка зрения (позиция, отношение) просматривается, однако сформулирована нечетко – 2 балла;
  - имеются существенные затруднения либо собственная точка зрения (позиция, отношение) отсутствует – 0 баллов;
- б) аргументация своего мнения:
  - ссылка на все (три) компонента из перечисленного, по одному примеру:
    - 1) научные теории, понятия или законодательство; 2) факты общественной жизни или личный социальный опыт; 3) использование примеров из истории, произведений духовной культуры (литература, кино, живопись, театр и т.д.) – 7 баллов;
    - ссылка на два компонента из выше перечисленного – 5 баллов;
    - ссылка на один компонент из выше перечисленного – 3 балла;
    - имеются существенные неточности либо аргументация отсутствует – 0 баллов;
- г) формулирование основных выводов по итогам написания эссе:
  - выводы являются самостоятельными и четкими – 3 балла;
  - выводы являются самостоятельными, имеются отдельные неточности – 2 балла;
  - выводы носят общий характер, имеются отдельные неточности – 1 балл;
  - выводы носят общий характер, имеются существенные неточности либо выводы отсутствуют – 0 баллов.

Баллы суммируются. В случае, если отсутствует раскрытие понимания притчи на теоретическом и на бытовом уровне, последующие критерии не оцениваются. В случае, если не сформулирована собственная точка зрения (позиция, отношение), последующие критерии не оцениваются.

Максимальная оценка за выполнение задания – 16 баллов.

Объем выполненного задания: не более 200 слов. При значительном увеличении объема (более 20 слов) возможно снижение оценки на 3 балла.

### **Ответы:**

#### **ЗАДАНИЕ 1**

*Примерный ответ:* Нет, правонарушение отсутствует, так как отсутствует субъективная сторона преступления. Иванов не имел намерения завладеть чужим имуществом. Согласно ст. 28 УК РФ деяние признается совершенным невиновно, если лицо, его совершившее, не осознавало и по обстоятельствам дела не могло осознавать общественной опасности своих действий (бездействия) либо не предвидело возможности наступления общественно опасных последствий и по обстоятельствам дела не должно было или не могло их предвидеть.

Невиновное причинение вреда (казус) означает, что вред причинен без умысла и неосторожности, то есть случайно, а случай без вины в соответствии с действующим законодательством исключает уголовную ответственность и наказание за содеянное.

#### **ЗАДАНИЕ 2**

1. Гордиевский. *Примерный ответ:* Перечислены советские (российские) разведчики. Лишнее – «Гордиевский». Это перебежчик.

2. Вишнуизм. *Примерный ответ:* Перечислены направления в буддизме. Лишнее – «вишнуизм». Это направление в индуизме.

3. Федеративная республика. *Примерный ответ:* Федеративная республика это не вид формы правления, а сочетание формы правления (республика) и формы государственно-территориального устройства (федерация).

#### **ЗАДАНИЕ 3**

*Ответ:* 1 – целостности, 2 – разграничении, 3 – полномочий, 4 – равноправии, 5 - самоопределении.

#### **ЗАДАНИЕ 4**

*Объяснение своими словами данных, представленных в таблице:* свободная интерпретация.



**ЗАДАНИЕ 5**

1.	2.	3.	4.	5.
<i>нет</i>	<i>нет</i>	<i>да</i>	<i>да</i>	<i>да</i>

**ЗАДАНИЕ 6**

1. *Что изображено на этой фотографии?*

*Примерный ответ:* Памятник героям Первой мировой войны на Поклонной горе или Памятник героям Первой мировой войны или один из памятников участникам Первой мировой войны.

*С какими событиями у вас ассоциируется изображение на этой фотографии?*

Свободная интерпретация.

2. *Кто изображен на этой фотографии?*

*Примерный ответ:* Зорге (Рихард Зороге)

*Чем он знаменит?*

*Примерный ответ (правильным ответом также считается указание на наиболее существенное из изложенного):*

Советский военный разведчик, журналист, Герой Советского Союза.

Участник 1-й мировой войны, воевал на Западном фронте (1914–16), был трижды ранен, награждён Железным крестом. С 1925 чл. ВКП(б). С 1929 в Разведуправлении РККА. В 1930–32 работал в Китае, где создал агентурную сеть, передававшую ценную информацию. В 1933–41, находясь в качестве нем. журналиста в Германии, Японии и др. странах, добывал ценную для СССР информацию, в т. ч. с помощью созданной им в Японии организации антифашистов-интернационалистов. В мае 1941 З. сообщил в Москву дату нападения на СССР, состав германских сил вторжения, схему военного плана вермахта. Осенью 1941 передал, что Япония не вступит в войну против СССР, а будет воевать против США, что позволило советскому командованию перебросить на советско-германский фронт дополнительные войска из Сибири и с Дальнего Востока. 18 октября 1941 был арестован японской полицией, в сентябре 1943 приговорён к смертной казни, а в 1944 повешен.

**ЗАДАНИЕ 7**

*Правильный ответ на вопрос, что изображено на этой фотографии:* место теракта в Беслане.

**ЗАДАНИЕ 8**

*Примерное понимание притчи на теоретическом или на бытовом уровне:* свободная интерпретация.

## 11 класс Вариант 2

Олимпиадная работа включает восемь заданий. На выполнение заданий отводится 240 минут (4 часа). Вы сами определяете последовательность выполнения заданий. Пишите разборчиво. Кроме ответов на вопросы, в работе не должно быть никаких пометок. Максимальная оценка за выполнение всех заданий – 100 баллов.

### ЗАДАНИЕ 1

Тип задания – правовая задача.

Вам требуется дать аргументированный развернутый ответ на поставленный вопрос (вопросы). Вне зависимости от предложенной правовой ситуации собственная аргументация должна опираться на анализ норм законодательства.

**Зная об увлечении племянника коллекционированием предметов крестьянского быта, гражданка Л. подарила ему старинную прялку, принадлежавшую ранее ее свекрови. Заехав как-то к племяннику в гости, гражданка Л. обнаружила, что подаренная ею вещь находится в сарае, крыша которого протекает. Гражданка Л. решила отнять у племянника подаренную вещь.**

**Оцените ситуацию. На каком основании она может это осуществить? Раскройте последовательность ее действий. Какие правовые нормы регулируют данные правоотношения и почему?**

*Критерии оценивания:*

- а) правильно сформулирован ответ – 7 баллов;  
неправильно сформулирован ответ – 0 баллов;
- б) развернутость (полнота) аргументации:  
четкая аргументация – 3 балла;  
имеются отдельные неточности – 2 балла;  
имеются существенные неточности либо аргументация отсутствует – 0 баллов;
- в) знание действующего законодательства:  
точное название правового акта – 3 балла;  
имеются незначительные неточности в названии правового акта – 2 балла;  
имеются существенные неточности либо отсутствует название правового акта – 0 баллов;
- г) указание на конкретные статьи правового акта – 2 балла;  
отсутствует указание на конкретные статьи правового акта – 0 баллов.

Баллы суммируются. В случае, если ответ сформулирован неправильно, другие критерии не оцениваются. Максимальная оценка за выполнение задания – 15 баллов.

### ЗАДАНИЕ 2

Тип задания – логический ряд.

Из представленного логического ряда Вам необходимо выбрать лишнее слово. Аргументируйте свой выбор максимально подробно.

1. Театральный спектакль, договор, мемуары, философская концепция
2. Доход, власть, образование, коммуникабельность, социальное происхождение.
3. Ингушский язык, чувашский язык, белорусский язык, тувинский язык, татарский язык, украинский язык.

Критерии оценивания:

- а) правильно выбрано лишнее слово – 1 балл;  
неправильно выбрано лишнее слово – 0 баллов;
- б) развернутость (полнота) аргументации:  
четкая аргументация – 2 балла;  
имеются отдельные неточности – 1 балл;  
имеются существенные неточности либо аргументация отсутствует – 0 баллов;

Баллы суммируются. Максимальная оценка за логический ряд – 3 балла.

Максимальная оценка за выполнение задания – 9 баллов.

### ЗАДАНИЕ 3

Тип задания – вставить пропущенное слово.

Прочитайте текст. Вместо пропусков вставьте термины и запишите их под соответствующими номерами (по порядку).

**Политическая партия – это ...1..., созданное в целях участия граждан Российской Федерации в ...2... жизни общества посредством формирования и выражения их политической ...3..., участия в общественных и политических акциях, в ...4... и референдумах, а также в целях представления интересов ...5... в органах государственной власти и органах местного самоуправления.**

Критерии оценивания:

За каждое правильное слово (допускается слово-синоним) – 1 балл.

Баллы суммируются. Максимальная оценка за выполнение задания – 5 баллов.

### ЗАДАНИЕ 4

Тип задания - комментарий-интерпретация к таблице.

При выполнении задания рекомендуется:

- а) объяснить своими словами данные, представленные в таблице;
- б) ответить на поставленный в опросе вопрос и привести аргументы в пользу своей точки зрения (опора на научные теории, понятия или законодательство; опора на факты общественной жизни или личный социальный опыт; использование примеров из истории, произведений духовной культуры (литература, живопись, театр и т.д.).
- в) сформулировать основные выводы.

**В одном из вузов был проведён опрос студентов. Задан вопрос: «Назовите из виденных вами наилучший фильм современного российского кинематографа о Великой Отечественной войне». Результаты опроса представлены в таблице.**

«Брестская крепость»	16,7 %
«Звезда»	13,8 %
«Мы из будущего»	10,9 %
«В августе 44-го»	8,0 %
«На безымянной высоте»	8,0 %
«Сволочи»	8,0 %
Такой картины нет	19,0 %

Критерии оценивания:

а) объяснение своими словами данных, представленных в таблице:

четкое объяснение – 3 балла;

имеются отдельные неточности – 2 балла;

имеются существенные неточности либо объяснение отсутствует – 0 баллов;

б) аргументация своего мнения:

ссылка на все (три) компонента из перечисленного, по одному примеру:

1) научные теории, понятия или законодательство; 2) факты общественной жизни или личный социальный опыт; 3) использование примеров из истории, произведений духовной культуры (литература, живопись, театр и т.д.) – 7 баллов;

ссылка на два компонента из выше перечисленного – 5 балла;

ссылка на один компонент из выше перечисленного – 3 балла;

имеются существенные неточности либо аргументация отсутствует – 0 баллов;

в) формулирование основных выводов:

выводы являются самостоятельными и четкими – 3 балла;

выводы являются самостоятельными, имеются отдельные неточности – 2 балла;

выводы носят общий характер, имеются отдельные неточности – 1 балл;

выводы носят общий характер, имеются существенные неточности либо выводы отсутствуют – 0 баллов.

Баллы суммируются. В случае, если отсутствует объяснение своими словами данных, представленных в таблице, другие критерии не оцениваются.

Максимальная оценка за выполнение задания – 13 баллов.

Объем выполненного задания: не более 200 слов. При значительном увеличении объема (более 20 слов) возможно снижение оценки на 3 балла.

## ЗАДАНИЕ 5

Тип задания – таблица суждений.

Перенесите таблицу в чистовик, вписав «да» или «нет» – найдите верные и неверные утверждения.

**1. Административной ответственности подлежит лицо, достигшее к моменту совершения административного правонарушения возраста четырнадцати лет.**

**2. Сферы экономической деятельности: производство, распределение, обмен и потребление.**

**3. Население Бразилии преимущественно говорит на португальском языке.**

**4. В основе теоретических методов лежит мистический опыт.**

**5. Русские составляют более 85 % процентов населения России.**

1.	2.	3.	4.	5.

Критерии оценивания:

За каждый правильный ответ – 1 балл.

Баллы суммируются. Максимальная оценка за выполнение задания – 5 баллов.

### ЗАДАНИЕ 6

Тип задания – комментарий-интерпретация к фотографии.

1. Вам представлена фотография. Что изображено на этой фотографии? Дайте развернутый ответ на вопрос, с какими событиями у вас ассоциируется изображение на этой фотографии.



Критерии оценивания:

а) правильно сформулирован ответ на первый вопрос – 4 балла;

неправильно сформулирован ответ на первый вопрос – 0 баллов;

б) ответ на второй вопрос:

наличие развернутого (полного) ответа – 5 баллов;

имеются отдельные неточности – 4 балла;

имеются существенные неточности либо ответ отсутствует – 0 баллов.

2. Кто изображен на этой фотографии? Чем он знаменит?



Критерии оценивания:

- а) правильно сформулирован ответ на первый вопрос – 4 балла;  
неправильно сформулирован ответ на первый вопрос – 0 баллов;
- б) ответ на второй вопрос:
  - наличие развернутого (полного) ответа – 5 баллов;
  - имеются отдельные неточности – 4 балла;
  - имеются существенные неточности либо ответ отсутствует – 0 баллов.

Баллы суммируются. Максимальная оценка за выполнение задания – 18 баллов.

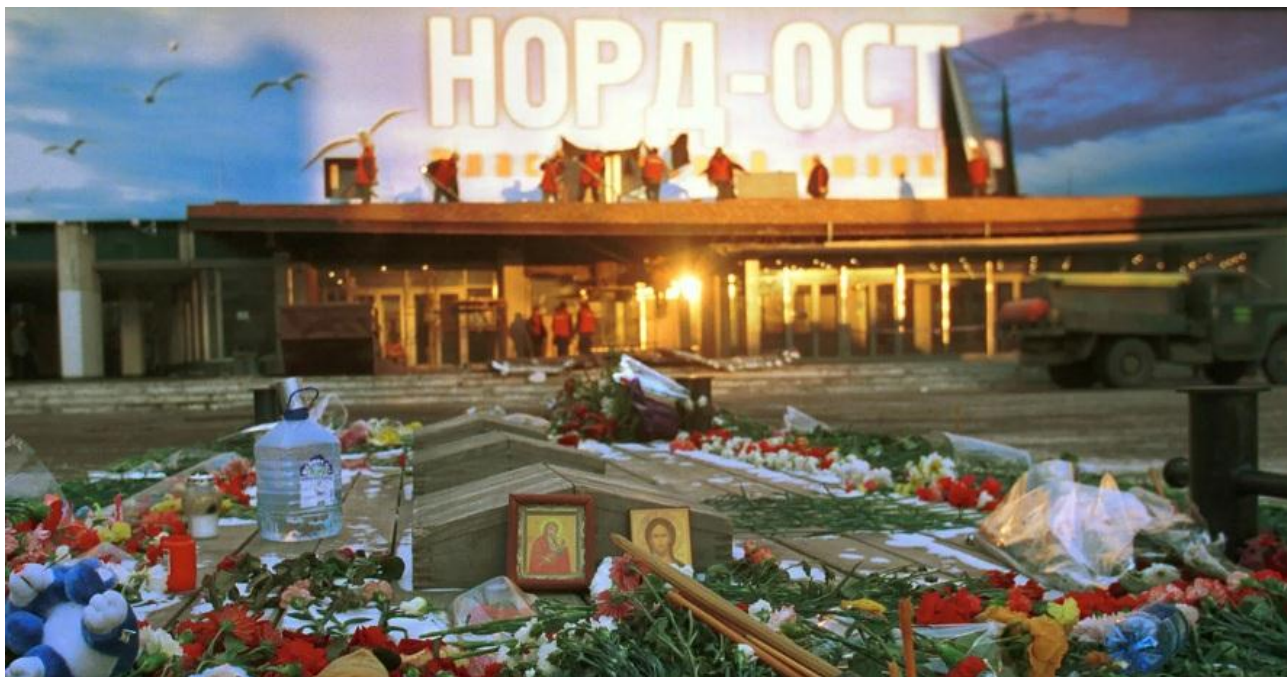
## ЗАДАНИЕ 7

Тип задания – комментарий-интерпретация к фотографии.

Вам представлена фотография. Что изображено на этой фотографии?

Дайте развернутый ответ на вопрос, как это событие воспринимается в современной России. Свой ответ подкрепите аргументами (опора на научные теории, понятия, законодательство; опора на факты общественной жизни, личный социальный опыт; использование примеров из истории, произведений духовной культуры (литература, кино, живопись, театр и т.д.).

Сформулируйте выводы.



Критерии оценивания:

- а) правильный ответ на вопрос, что изображено на этой фотографии – 5 баллов;  
 неправильный ответ на вопрос, что изображено на этой фотографии – 0 баллов;
- б) ответ на вопрос, как это событие воспринимается в современной России:  
 наличие ответа – 2 балла;  
 отсутствие ответа – 0 баллов
- в) аргументация:  
 ссылка на все (три) компонента из перечисленного, по одному примеру:  
 1) научные теории, понятия или законодательство; 2) факты общественной жизни или личный социальный опыт; 3) использование примеров из истории, произведений духовной культуры (литература, кино, живопись, театр и т.д.) – 6 баллов;  
 ссылка на два компонента из выше перечисленного – 5 баллов;  
 ссылка на один компонент из выше перечисленного – 3 балла;  
 имеются существенные неточности либо аргументация отсутствует – 0 баллов;
- г) формулирование выводов:  
 выводы являются самостоятельными и четкими – 3 балла;  
 выводы являются самостоятельными, имеются отдельные неточности – 2 балла;  
 выводы носят общий характер, имеются отдельные неточности – 1 балл;  
 выводы носят общий характер, имеются существенные неточности либо выводы отсутствуют – 0 баллов.

Баллы суммируются. В случае, если ответ на вопрос, что изображено на фотографии, сформулирован неправильно, другие критерии не оцениваются. Максимальная оценка за выполнение задания – 16 баллов.

Объем выполненного задания: не более 200 слов. При значительном увеличении объема (более 20 слов) возможно снижение оценки на 3 балла.

## ЗАДАНИЕ 8

Тип задания – эссе.

Внимательно прочитайте притчу. Напишите эссе на основе притчи.

При выполнении задания рекомендуется:

- а) раскрыть понимание притчи на теоретическом или на бытовом уровне;
- б) представить собственную точку зрения (позицию, отношение) и привести аргументы в пользу своей точки зрения (опора на научные теории, понятия, законодательство; опора на факты общественной жизни, личный социальный опыт; использование примеров из истории, произведений духовной культуры (литература, кино, живопись, театр и т.д.);
- в) сформулировать основные выводы по итогам написания эссе.

**Однажды на одной из английских фабрик вышел из строя паровой генератор. Каких только специалистов не приглашал фабрикант, но никто не смог его починить. И вот однажды пришел незнакомый человек и сказал, что может починить генератор. Фабрикант удивился, но решил дать мастеру шанс.**

Аккуратно и методично тот начал простукивать различные участки машины, внимательно прислушиваясь к звукам, которые издавала металлическая поверхность. За десять минут он простучал датчики давления, термостаты, подшипники и соединения, где, как он предполагал, находится повреждение. Затем он подошел к одному из коленчатых соединений и нанес несильный удар молотком. Эффект был мгновенным. Что-то сдвинулось, и паровой генератор заработал.

**Фабрикант долго благодарил мастера и попросил его прислать счет, где были бы расписаны все виды работ. Вот что было написано в счете: «За десять минут простукивания — 1 фунт. За знание того, куда нужно ударить — 9999 фунтов. Итого: 10000 фунтов».**

Критерии оценивания:

- а) раскрытие понимания притчи на теоретическом и на бытовом уровне:
  - четкое изложение понимания притчи – 3 балла;
  - имеются отдельные неточности – 2 балла;
  - имеются существенные неточности либо раскрытие отсутствует – 0 баллов;
- б) наличие собственной точки зрения (позиции, отношения):
  - четко сформулирована собственная точка зрения (позиция, отношение) – 3 балла;
  - собственная точка зрения (позиция, отношение) просматривается, однако сформулирована нечетко – 2 балла;
  - имеются существенные затруднения либо собственная точка зрения (позиция, отношение) отсутствует – 0 баллов;
- б) аргументация своего мнения:
  - ссылка на все (три) компонента из перечисленного, по одному примеру:
    - 1) научные теории, понятия или законодательство; 2) факты общественной жизни или личный социальный опыт; 3) использование примеров из истории, произведений духовной культуры (литература, кино, живопись, театр и т.д.) – 7 баллов;
    - ссылка на два компонента из выше перечисленного – 5 баллов;
    - ссылка на один компонент из выше перечисленного – 3 балла;
    - имеются существенные неточности либо аргументация отсутствует – 0 баллов;
- г) формулирование основных выводов по итогам написания эссе:
  - выводы являются самостоятельными и четкими – 3 балла;
  - выводы являются самостоятельными, имеются отдельные неточности – 2 балла;



выводы носят общий характер, имеются отдельные неточности – 1 балл;  
 выводы носят общий характер, имеются существенные неточности либо выводы отсутствуют – 0 баллов.

Баллы суммируются. В случае, если отсутствует раскрытие понимания притчи на теоретическом и на бытовом уровне, последующие критерии не оцениваются. В случае, если не сформулирована собственная точка зрения (позиция, отношение), последующие критерии не оцениваются.

Максимальная оценка за выполнение задания – 16 баллов.

Объем выполненного задания: не более 200 слов. При значительном увеличении объема (более 20 слов) возможно снижение оценки на 3 балла.

### **Ответы:**

#### **ЗАДАНИЕ 1**

*Примерный ответ:* На основании ст. 578 ГК РФ, согласно которой даритель вправе потребовать в судебном порядке отмены дарения, если обращение одаряемого с подаренной вещью, представляющей для дарителя большую неимущественную ценность, создает угрозу ее безвозвратной утраты. Нужно: обеспечить доказательства возможности утраты прялки (фотографии, свидетели); обратиться в суд с иском об отмене договора дарения; получить прялку (обращение в суд необходимо, только если племянник добровольно не вернет прялку).

#### **ЗАДАНИЕ 2**

1. Договор. *Примерный ответ.* Перечислены категории духовной сферы. Договор является правовой категорией.

2. Коммуникабельность. *Примерный ответ.* Перечислены важнейшие критерии социальной стратификации. Коммуникабельность не является критерием социальной стратификации.

3. Белорусский язык. *Примерный ответ.* Перечислены региональные языки народов России. Белорусский язык не является региональным языком народов России.

#### **ЗАДАНИЕ 3**

*Ответ:* 1 – общественное объединение, 2 – политической, 3 – воли, 4 – выборах, 5 – граждан.

#### **ЗАДАНИЕ 4**

*Объяснение своими словами данных, представленных в таблице:* свободная интерпретация.

## ЗАДАНИЕ 5

1.	2.	3.	4.	5.
<i>нет</i>	<i>да</i>	<i>да</i>	<i>нет</i>	<i>нет</i>

## ЗАДАНИЕ 6

1. *Что изображено на этой фотографии?*

*Примерный ответ:* Памятник затопленным кораблям в Севастополе или Памятник затопленным кораблям или один из памятников участникам обороны Севастополя или один из памятников участникам Крымской войны.

*С какими событиями у вас ассоциируется изображение на этой фотографии?*

Свободная интерпретация.

2. *Кто изображен на этой фотографии?*

*Примерный ответ:* Примаков (Евгений Примаков)

*Чем он знаменит?*

*Примерный ответ (правильным ответом также считается указание на наиболее существенное из изложенного):*

Советский и российский государственный деятель, учёный-востоковед, экономист, академик АН СССР. Возглавил разработку и внедрение нового метода политического прогнозирования – ситуационного анализа Исследования в области мировой экономики и междунар. отношений, внешней политики России, теории и практики междунар. конфликтов и кризисов, мирового цивилизационного процесса, социально-экономич. и политич. проблем развивающихся стран (книги П. переведены на многие иностр. языки).

Председатель Совета Союза ВС СССР (1989–90), способствовал формированию новых принципов государственного устройства, становлению демократических институтов, развитию культуры парламентаризма.

Руководитель 1-го гл. управления КГБ СССР (сент. – нояб. 1991), Центр службы разведки СССР (нояб. – дек. 1991), директор Службы внешней разведки РФ (1991–96). Сыграл ключевую роль в совершенствовании деятельности разведывательных органов РФ при сохранении опытных кадров. Министр иностр. дел РФ (9.1.1996–11.9.1998). Способствовал тому, что рос. внешняя политика приобрела последовательный и предсказуемый характер, избавил её от излишнего прозападного крена, возникшего в 1-й пол. 1990-х гг. Считал необходимым для России в равной степени ориентироваться как на Запад, так и на Восток. Сторонник построения многополярного мира и противодействия чьим-либо попыткам установить гегемонию в междунар. отношениях. Председатель Правительства РФ (11.9.1998–12.5.1999), выдвинут на эту должность как фигура, способная консолидировать общество в условиях острого социально-экономич. и политич. кризиса. Добился преодоления его наиболее опасной фазы, что заложило фундамент для подъёма рос. экономики. Выступал принципиальным противником

радикального либерального курса, отстаивал необходимость стабилизирующей и регулирующей роли государства в рыночной экономике. В категорич. форме не согласился с решением властей США подвергнуть бомбардировке Югославию (1999).

### **ЗАДАНИЕ 7**

*Правильный ответ на вопрос, что изображено на этой фотографии:* Место теракта на Дубровке (в театральном центре на Дубровке).

### **ЗАДАНИЕ 8**

*Примерное понимание притчи на теоретическом или на бытовом уровне:* свободная интерпретация.

**Критерии определения победителей и призеров заключительного этапа  
Межрегиональной олимпиады школьников на базе ведомственных  
образовательных организаций (профиль - обществознание)  
в 2019 -2020 году**

1. Каждое олимпиадное задание заключительного этапа олимпиады оценивается по критериям, разработанным методической комиссией олимпиады и указанным в текстах олимпиадных заданий. Максимальное количество баллов за работу равно 100. Для каждой параллели классов (7-9, 10, 11) с учетом сложности заданий разработаны свои критерии определения призеров и победителей (1, 2 и 3 места).

2. Критерии определения победителей и призеров олимпиады среди школьников 7-9 классов (по сумме набранных баллов):

1 место – 85-100 баллов;

2 место – 76-84 баллов;

3 место – 69-75 баллов.

3. Критерии определения победителей и призеров олимпиады среди школьников 10 класса (по сумме набранных баллов):

1 место – 75-100 баллов;

2 место – 70-74 баллов;

3 место – 63-69 баллов.

4. Критерии определения победителей и призеров олимпиады среди школьников 11 класса (по сумме набранных баллов):

1 место – 77-100 баллов;

2 место – 69-76 баллов;

3 место – 60-68 баллов.